

SPRAWOZDANIE
Z DZIAŁANIA
MIEJSKIEGO OŚRODKA POMOCY SPOŁECZNEJ
W WEJHEROWIE
ZA ROK 2010



Spis treści

Wstęp – podstawy prawne funkcjonowania ośrodka
Zadania pomocy społecznej. Cele pomocy
Powody korzystania z pomocy społecznej
Struktura wydatków

Zadania zlecone

specjalistyczne usługi opiekuńcze

Ośrodek wsparcia

Zadania własne i obowiązkowe

zasiłki celowe i okresowe

schronienie

obiady szkolne, posiłek dla potrzebujących

usługi opiekuńcze

pogrzeby

domy pomocy społecznej

zasiłki stałe i składki na ubezpieczenie zdrowotne

praca socjalna

zasiłki i pomoc w naturze

pomoc rzeczowa

inne zadania w tym

projekt systemowy

świetlica opiekuńcza

kluby seniora

akcje środowiskowe

KIS

prace społecznie użyteczne

Charakterystyka rodzin objętych pomocą

Świadczenia rodzinne i alimentacyjne

świadczenia rodzinne

zaliczka alimentacyjna

postępowanie wobec dłużników alimentacyjnych.

Wnioski

Na zadania zlecone i powierzone w roku 2010r wydatkowano kwotę	- 17.937.482,45 zł.
Na zadania własne gminy	- 3.937.842,91 zł.
Z Funduszu EFS na realizację projektu „W drodze do pracy”	- 382.610,67 zł.
Projekt „Rewitalizacja przestrzeni publ. Śródmieścia Wejherowa”	- 33.058,74 zł.

Łącznie budżet Ośrodka wyniósł:	- 22.290.994,77 zł.

Realizacją zadań z zakresu pomocy społecznej na terenie miasta Wejherowa zajmuje się Miejski Ośrodek Pomocy Społecznej, który działa na podstawie obowiązujących przepisów prawa tj. Statutu będącego załącznikiem do Uchwały RM nr IV/XII/125/2003 z dnia 16.09.2003r, Regulaminu Organizacyjnego MOPS zatwierdzonego Zarządzeniem Dyr. MOPS oraz innych aktów prawnych wydanych przez Radę Miasta, Prezydenta Miasta, Dyrektora.

Siedziba Ośrodka mieści się w Wejherowie przy ulicy Kusocińskiego 17.

Rejon działania ośrodka obejmuje teren gminy miasta Wejherowa.

Ośrodek realizuje zadania zlecone i własne gminy.

Działalność Ośrodka finansowana jest:

- ze środków budżetu miasta
- ze środków budżetu państwa
- ze środków pozabudżetowych

Miejski Ośrodek Pomocy Społecznej w Wejherowie realizuje zadania wynikające z:

- ustawy z dnia 12 marca 2004r.o pomocy społecznej (tekst jednolity Dz. U. z 2008r Nr 115 poz.728 z późniejszymi zmianami);
- ustawy z dnia 27 sierpnia 1997r o rehabilitacji zawodowej i społecznej oraz zatrudnianiu osób niepełnosprawnych (Dz. U. 1997R Nr 123 poz.776 z późniejszymi zmianami);
- ustawy z dnia 23 stycznia 2003r o powszechnym ubezpieczeniu w Narodowym Funduszu Zdrowia (Dz. U. z 2003r Nr 45 poz.391 z późniejszymi zmianami);
- ustawy z dnia 13 października 1998r o systemie ubezpieczeń społecznych (Dz.U.nr137/98 poz.887 z późniejszymi zmianami);
- ustawy z dnia 19 sierpnia 1994r o ochronie zdrowia psychicznego (Dz. U. z 1994r. Nr 111, poz.535 z późniejszymi zmianami);
- ustawy z dnia 28 listopada 2003r o świadczeniach rodzinnych (tekst jednolity

Dz. U. z 2006r nr 139 poz.992 ze zmianami);

- ustawy z dnia 10 czerwca 1994r o zamówieniach publicznych (tekst jednolity

Dz. U. z 2002r Nr 72 poz.664 z późniejszymi zmianami);

- ustawy z dnia 26 listopada 1998r o finansach publicznych (Dz. U.1998r Nr 155

poz.1014 z późniejszymi zmianami);

- ustawy z dnia 17 grudnia 1998r o emeryturach i rentach z Funduszu Ubezpieczeń

Społecznych (Dz. U. z 1998r Nr 162 poz.1118 z późniejszymi zmianami);

- ustawy o zatrudnieniu socjalnym z dnia 13 czerwca 2003r (Dz. U. Nr 122 poz.1143 z późniejszymi zmianami);
- ustawy o działalności pożytku publicznego i wolontariacie z dnia 24 kwietnia 2003r

(Dz. U. Nr 96 poz.873 ze zmianami);

- ustawy o pomocy osobom uprawnionym do alimentów z dnia 7 września 2007r (tekst

jednolity Dz. U. z 2009r Nr 1 poz.7 ze zmianami);

- ustawy z dnia 15 czerwca 1960 – Kodeks postępowania administracyjnego (Dz. U. z 2000r. Nr 98 poz. 1071 ze zmianami);
- ustawa z dnia 25 lutego 1964 roku - Kodeks rodzinny i opiekuńczy (Dz. U. z 1964 r. nr 9 poz. 59 z późniejszymi zmianami);
- Ustawy z dnia 29 lipca o przeciwdziałaniu przemocy w rodzinie (Dz. U. Nr 180 poz.1493 za zm.).

Liczba mieszkańców Wejherowa wg danych Ewidencji Ludności w Urzędzie Miasta w Wejherowie w dniu 31.12.2010r. wynosiła 48.774 osób.

Łącznie ze wszystkich form pomocy świadczonych przez MOPS bez względu na źródło finansowania skorzystało 1379 rodzin.

W rodzinach tych było 3.380 osób.

Oznacza to, że około 7 % mieszkańców Wejherowa jest objętych pomocą społeczną.

Zadania pomocy społecznej

Pomoc społeczna polega w szczególności na (art. 15 ustawy):

- 1) przyznawaniu i wypłacaniu przewidzianych ustawą świadczeń,
- 2) pracy socjalnej,
- 3) prowadzeniu i rozwoju niezbędnej infrastruktury socjalnej,
- 4) analizie i ocenie zjawisk rodzących zapotrzebowanie na świadczenia z pomocy społecznej,
- 5) realizacji zadań wynikających z rozeznanych potrzeb społecznych,

- 6) rozwijanie nowych form pomocy społecznej i samopomocy w ramach zidentyfikowanych potrzeb.

Cele pomocy społecznej

Pomoc społeczna ma na celu umożliwienie osobom i rodzinom przezwyciężanie trudnych sytuacji życiowych, których nie są w stanie pokonać, wykorzystując własne środki, możliwości i uprawnienia.

Podstawowymi przesłankami udzielenia osobom i rodzinom wsparcia, w ramach pomocy społecznej jest znalezienie się w trudnej sytuacji życiowej i niemożność jej pokonania mimo uprzedniego wykorzystania własnych środków, możliwości i uprawnień.

Trudna sytuacja życiowa to, w szczególności zaistnienie jednej z okoliczności wymienionych w art.7 ustawy przy uwzględnieniu kryterium dochodowego z art.8. ustawy, który mówi, że dochód na osobę w rodzinie nie może przekroczyć 351zł. - złotych natomiast u osoby samotnej – 477 złotych.

Przez własne środki, możliwości i uprawnienia należy rozumieć nie tylko sytuację materialną, ale także właściwości psychofizyczne, kwalifikacje zawodowe, aktywność w rozwiązywaniu własnych i rodzinnych problemów oraz gotowość współdziałania w tym celu z innymi.

Osoby i rodziny korzystające z pomocy społecznej mają obowiązek współdziałania w rozwiązywaniu ich trudnej sytuacji życiowej.

Należy rozumieć to szeroko, np. jako współpracę z jednostkami pomocy społecznej i pracownikami socjalnymi, aktywne poszukiwanie pracy, wniesienie powództwa o alimenty itp. Brak współdziałania może stanowić podstawę do odmowy przyznania lub wstrzymania świadczeń pieniężnych (art.11).

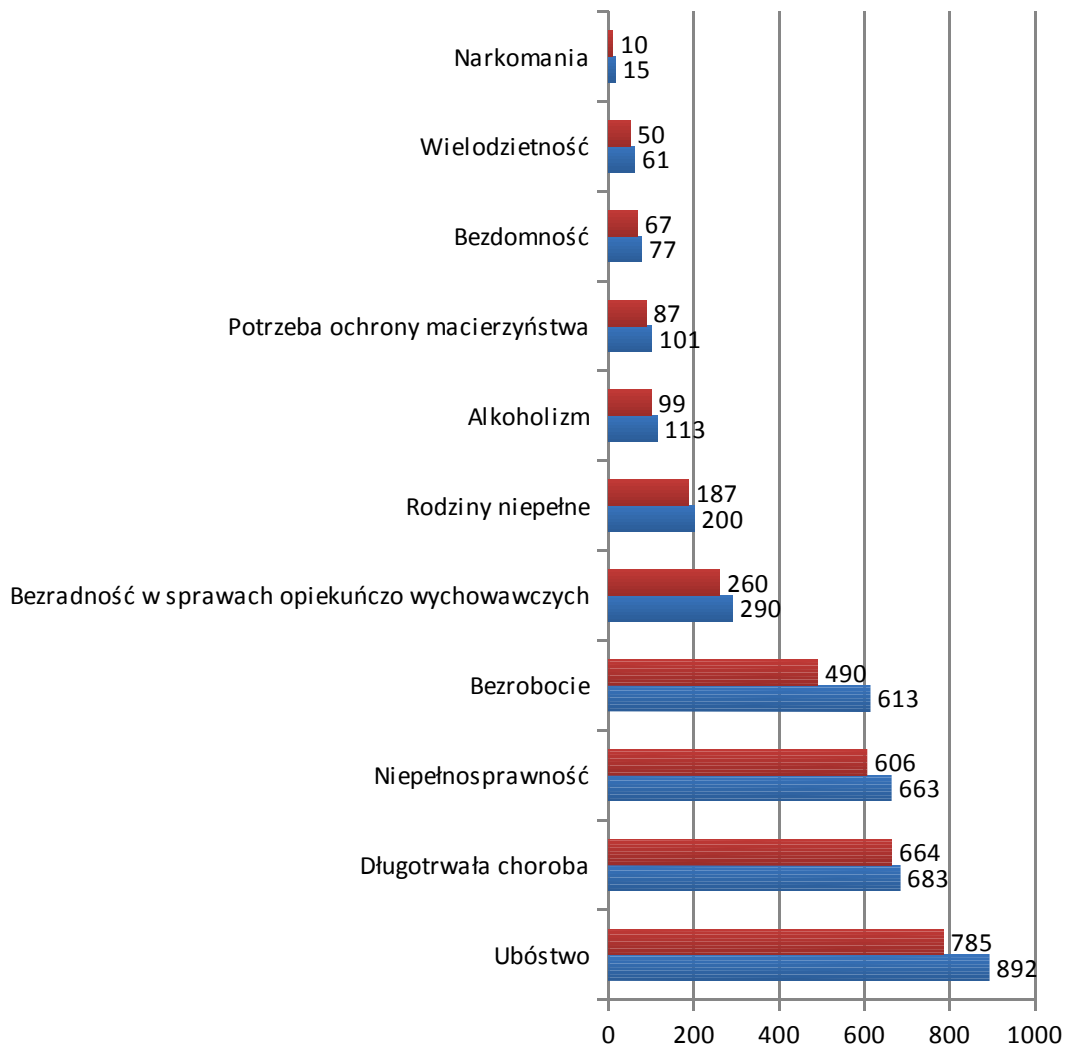
Naczelna zasada, którą kieruje się pomoc społeczna to zasada subsydialności (pomocniczości), zgodnie, z którą państwo może jedynie wspierać, a nie wyręczać obywateli w zaspakajaniu ich potrzeb życiowych.

Pomocy na zasadach określonych w ustawie o pomocy społecznej udziela się w szczególności z powodu ubóstwa, sieroctwa, bezdomności, potrzeby ochrony macierzyństwa lub wielodzietności, bezrobocia, niepełnosprawności, długotrwałej choroby, bezradności w sprawach opiekuńczo - wychowawczych i prowadzenia gospodarstwa domowego zwłaszcza w rodzinach niepełnych lub wielodzietnych, alkoholizmu lub narkomanii, z powodu trudności w przystosowaniu do życia po opuszczeniu zakładu karnego, z powodu klęski żywiołowej lub ekologicznej oraz przemocy w rodzinie.

Powody korzystania z pomocy przez mieszkańców Wejherowa w 2010r to:

Powody trudnej sytuacji życiowej	Liczba rodzin ogółem	Liczba osób
Ubóstwo	892	2382
Sieroctwo	1	1
Bezdomność	77	114
Potrzeba ochrony macierzyństwa	101	526
W tym: wielodzietność	64	379
Bezrobocie	613	1919
Niepełnosprawność	633	1258
Długotrwała choroba	683	1348
Bezradność w sprawach opiek.- wychowawczych i prowadzenia gosp. domowego - ogółem	290	1084
w tym:		
rodziny niepełne	200	655
rodziny wielodzietne	61	362
Przemoc w rodzinie	61	198
Alkoholizm	113	223
Narkomania	15	25
Trudności w przystosowaniu do życia po opuszczeniu zakładu karnego	29	55

Powody korzystania z pomocy w 2010(*kolor niebieski*)
porównaniu z 2009 (*kolor czerwony*)



Zadania zlecone

Usługi opiekuńcze specjalistyczne

Usługi specjalistyczne dla osób z zaburzeniami psychicznymi świadczone były przez Polski Komitet Pomocy Społecznej w Wejherowie.

Wykonawca usług wyłoniony został w drodze przetargu na okres od 1.03.2010 do 28.02.2011r
Cena 1 godziny usług specjalistycznych wyniosła 17 zł.

Usługi zorganizowane były w oparciu o Ustawę z dnia 19.08.1994r o ochronie zdrowia psychicznego (Dz. U. Nr 111 poz.535 ze zmianami) oraz rozporządzenie Ministra Pracy i Polityki Społecznej z dnia 18.12.1996r a także w oparciu o rozporządzenie Ministra Polityki Społecznej z dnia 22.09.2005r

Usługami objęto 49 osób w 45 rodzinach. Wśród osób objętych usługami specjalistycznymi było dwoje dzieci z autyzmem.

W roku sprawozdawczym przepracowano 47.841 godzin opieki na łączną kwotę 750.403 zł.

Dom Dziennego Pobytu

Jako zdanie zlecone gminie - w Wejherowie przy Domu Pomocy Społecznej przy ul. Św. Jacka 4 – krótko funkcjonował Dzienny Ośrodek Pobytu dla dzieci ze schorzeniami psychicznymi.

Środki otrzymane na realizację tego zadania przeznaczono na wydatki związane z pomocą specjalistyczną i rehabilitacyjną oraz utrzymanie.

Z usług ośrodka wsparcia skorzystało 6 dzieci.

W ramach planu wydatkowano:

- na wynagrodzenia wraz z pochodnymi kwotę – 4.100 zł.
- na zakup energii elektrycznej i ciepłej – 350 zł.
- na zakup materiałów - 350 zł.

Łącznie na to zadanie wydatkowano 4.800 zł.

Ośrodek w 2010 roku funkcjonował tylko jeden miesiąc. Z końcem stycznia zawiesił pracę z dziećmi na czas nieokreślony.

Zdania własne i obowiązkowe gminy

Zgodnie z art. 17 ust. 1 ustawy o pomocy społecznej do zadań własnych gminy o charakterze obowiązkowym między innymi należą:

- udzielanie schronienia, zapewnienie posiłku oraz niezbędnego ubrania osobom tego pozbawionym;
- przyznawanie i wypłacanie zasiłków okresowych;
- przyznawanie i wypłacanie zasiłków celowych;
- dożywianie dzieci;
- sprawienie pogrzebu, w tym osobom bezdomnym;
- organizowanie i świadczenie usług opiekuńczych, w tym specjalistycznych, w miejscu zamieszkania, z wyłączeniem specjalistycznych usług opiekuńczych dla osób z zaburzeniami psychicznymi
- kierowanie do domu pomocy społecznej i ponoszenie odpłatności za pobyt mieszkańca gminy w tym domu;
- przyznawanie i wypłacanie zasiłków stałych;
- opłacanie składek na ubezpieczenie zdrowotne określone w przepisach o świadczeniach opieki zdrowotnej;
- praca socjalna

**W 2010r. ze świadczeń w ramach zadań własnych gminy skorzystało 1.334 rodzin.
W rodzinach tych było łącznie 3.325 osób.
Na pomoc wydano 2.188.881 zł.**

1) Udzielanie schronienia, posiłku, niezbędnego ubrania osobom tego pozbawionym, w tym osobom bezdomnym

Praca z osobami bezdomnymi lub zagrożonymi bezdomnością opiera się na *Miejskim programie pracy z osobami bezdomnymi*.

W rejestrze MOPS znajduje się 77 rodzin bezdomnych.

W 2010r. z pomocy z tytułu bezdomności skorzystało 39 osób (w tym 2 kobiety)

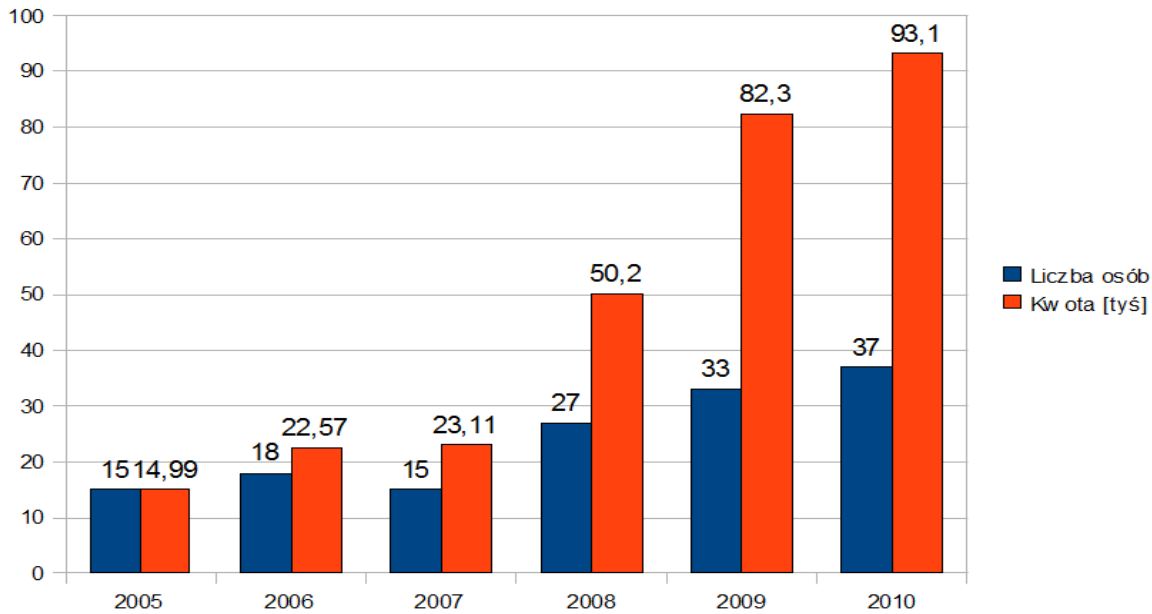
Średni okres pobytu bezdomnych w noclegowni wynosi ok 6 miesięcy i przypada na okres jesienno zimowy (październik – marzec).

Liczba osób bezdomnych a także kwota wydawana na pokrycie kosztów ich pobytu w noclegowniach i schroniskach systematycznie rośnie.

Na przestrzeni 2006r - 2010r dane obrazujące ten proces przedstawiają się następująco:

Rok	Liczba osób w schronisku	w kobiety	mężczyźni	Kwota za cały rok
2006	18	2	16	22.571 zł.
2007	15	2	13	23.109 zł.
2008	27	3	24	50.203 zł.
2009	33	3	30	82.302 zł.
2010	39	2	37	93.082 zł.

Bezdomni w schroniskach w latach 2005-2010



MOPS podpisał umowę z Chrześcijańskim Stowarzyszeniem Dobroczynnym mieszczącym się w Gdyni przy ul. Jana z Kolna 28 i Janka Wiśniewskiego 24 na świadczenie usług polegających na zapewnieniu schronienia i jednego ciepłego posiłku mężczyznom.

Kobiety skierowane zostały do Schroniska dla Kobiet „Prometeusz” w Gdańsku ul. Sucharskiego 1.

Wszystkie osoby, które wyraziły chęć przybywania w schronisku otrzymały skierowania.

Średni koszt jednej doby w noclegowni wyniósł 25,00 zł.

Łączna liczba świadczeń (doba/osobę) wyniosła 4.518

Na ten cel MOPS wydał kwotę 93.082 zł.

Osoby pozbawione możliwości przygotowania sobie ciepłego posiłku, bezdomne, niezaradne kierowane były do jadalni Parafialnego Zespołu „Caritas” przy Parafii Św. Anny

Z tej formy świadczenia skorzystało 86 osób.

Cena jednego posiłku wyniosła - 4,00 zł.

Łącznie MOPS zapłacił 42.502 zł. za posiłki wydane przez „Caritas”

2) Przyznawanie i wypłacanie zasiłków okresowych

W 2010r Ośrodek wypłacił 1.180 zasiłków okresowych w 448 rodzinach na łączną kwotę 288.192 zł.

- 720 zasiłków przyznano z powodu bezrobocia,
- 114 z powodu długotrwałej choroby,
- 175 zasiłków z powodu niepełnosprawności.

3) Zasiłki celowe i pomoc w naturze

Pomoc celową otrzymało 836 rodzin.

Wydano w tym 111 decyzji przyznających pomoc celową specjalną, w środowiskach gdzie przekroczone zostało kryterium dochodowe osoby/ rodziny.

Najczęściej zasiłki celowe przeznaczano się na żywność, lekarstwa, opał, odzież i obuwie.

Kwota wydana na zasiłki jednorazowe celowe to: 438.876 zł.

Program rządowy " Pomoc państwa w zakresie dożywiania"

Wieloletni program rządowy został wprowadzony ustawą z dnia 29 grudnia 2005 roku w celu udzielenie wsparcia z budżetu państwa gminom w wypełnianiu zadań określonych w art. 17 pkt. 3 i 14 ustawy o pomocy społecznej (dożywianie dzieci oraz zapewnienie posiłku osobom go pozbawionym).

Miejski Ośrodek Pomocy Społecznej w Wejherowie w ramach realizacji Programu udzielił pomocy 660 uczniom z 346 rodzin w formie dożywiania dzieci w szkole, w tym:

- 86 dzieci w wieku do 7 lat (są to uczniowie kl. „0” i kl. I),
- 574 uczniów w wieku - do czasu ukończenia szkoły ponadgimnazjalnej

Uczniowie dożywiani byli w szkołach znajdujących się na terenie miasta Wejherowa tj.

- w Zespole Szkół Nr 1 (Szkoła Podstawowa Nr 6; Gimnazjum Nr 2);
- w Zespole Szkół Nr 2 (Szkoła Podstawowa Nr 5; Gimnazjum Nr 4);
- w Zespole Szkół Nr 3 (Szkoła Podstawowa Nr 8; Gimnazjum Nr 3);
- w Zespole Szkół Ogólnokształcących Nr 2 (Szkoła Podstawowa Nr 11; LO nr 2);
- w Szkole Podstawowej Nr 9;
- w Gimnazjum Nr 1;
- w Specjalnym Ośrodku Szkolno - Wychowawczym Nr 1;
- w Specjalnym Ośrodku Szkolno -Wychowawczym Nr 2;

a także dożywiane były dzieci z Wejherowa, które uczęszczały do szkół znajdujących się w innych miejscowościach tj. w Gościcinie, Bolszewie, Bydgoszczy

Najwięcej dzieci dożywiano w Szkole Podstawowej Nr 6 i w Szkole Podstawowej Nr 9.

Dzieci z rodzin, których dochód na osobę w rodzinie nie przekraczał 150 % ustawowego kryterium tj. 526, 50 zł na osobę w rodzinie, korzystały z bezpłatnego dożywiania.

Jeżeli dochód na osobę w rodzinie mieścił się w przedziale 151 % - 200 % ustawowego kryterium tj. 530, 01 zł - 702 zł, to dzieci były dożywiane z 50 % odpłatnością. Skorzystało z takiej dopłaty 21osób.

27 rodzin, w których dochód przekraczał w/w kryteria ustawowe - ze względu na dobro dzieci i szczególną sytuację, zwolniono całkowicie z odpłatności za obiady.

W 2010r w związku z nowelizacją ustawy z dnia 5 grudnia 2008r o zmianie ustawy o ustanowieniu programu wieloletniego „Pomoc państwa w zakresie dożywiania (Dz. U. Nr 225, poz. 1487) szkoła

na wniosek Dyrektora szkoły mogła objąć dzieci pomocą w formie dożywiania bez decyzji MOPS.
Z tej formy pomocy skorzystało 31 dzieci. (Łączna liczba posiłków – 4.290)

W 2010 r. ogólna liczba wydanych posiłków w szkołach (jedno danie gorące) wyniosła - 82.654 zł.

Łączny koszt posiłków zamknął się w kwocie - 197.5433 zł.

z tego: - środki własne - 79.017 zł.

- dotacja - 118.526 zł.

Średni koszt 1 posiłku w szkole wyniósł - 2, 39 zł.

Rządowy program „Pomoc państwa w zakresie dożywiania” - zasiłki celowe

Poza dożywianiem dzieci w szkołach w ramach rządowego programu Ośrodek objął pomocą osoby i rodziny, których sytuacja finansowa wymagała wsparcia w zakresie zakupu żywności. Udzielono pomocy w formie świadczenia pieniężnego na zakup żywności 606 rodzinom, w których łącznie było 1.291 osób.

Udzielono 2.500 świadczeń, koszt jednego świadczenia wyniósł 114,00 zł.

Na realizację tej części programu rządowego łącznie wydatkowano 285.000 zł.

z tego: - środki własne - 114.000 zł.

- dotacja - 171.000 zł.

5) Pogrzeby

W 2010 roku sprawiono jeden pogrzeb osobie całkowicie samotnej, nieubezpieczonej, na łączną kwotę 2.754 zł.

6) Świadczenie usług opiekuńczych w miejscu zamieszkania

W 2010 r. z usług opiekuńczych skorzystały 122 osoby.

Usługi świadczone były przez Polski Komitet Pomocy Społecznej w Wejherowie z siedzibą przy ulicy 12 Marca 216.

Koszt jednej godziny usług wynosił 10,50 zł.

Na podstawie uchwały Nr IVk/XLI/502/2006 Rady Miasta z dnia. 26 września 2006 roku stosuje się system odpłatności w zależności od dochodu osoby / rodziny.

Na realizację usług wydatkowano kwotę 420.204 zł.

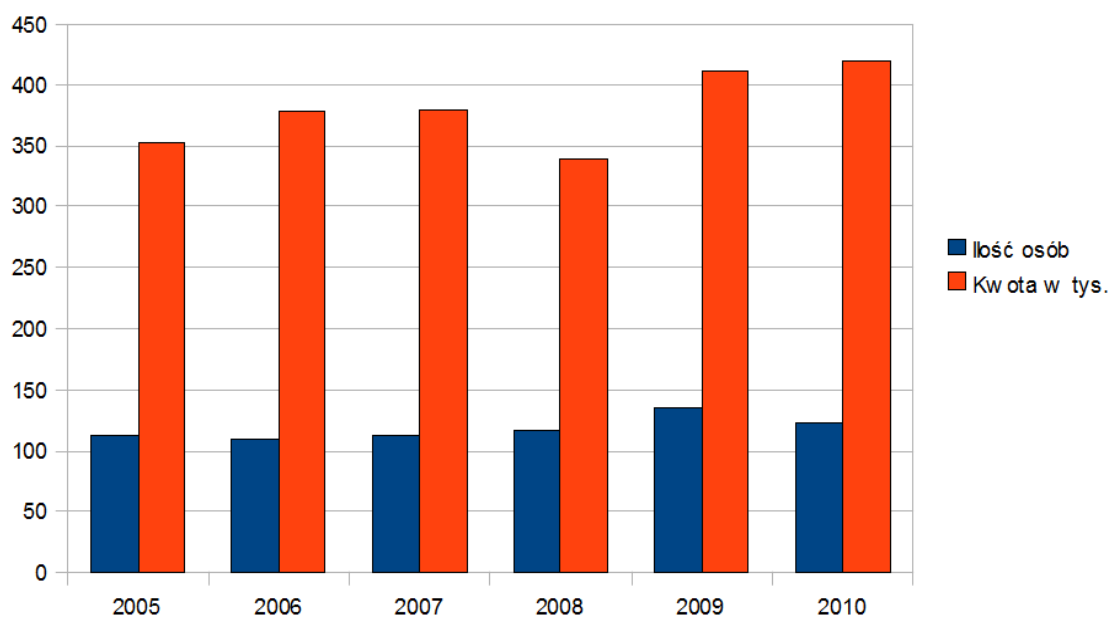
Zwroty z tytułu odpłatności za usługi wyniosły – ok. 160 000 zł.

Opiekunki przepracowały u osób samotnych, starszych - 55.662 godziny.

Dynamika usług na przestrzeni ostatnich 5 lat.

Rok	Liczba osób korzystających z usług	Kwoty na pomoc	Liczba godzin	cena za 1 godzinę
2006	109	378.325 zł.	57.322	6, 20 zł.
2007	112	380.585 zł.	52.859	7, 20 zł.
2008	116	339.777 zł.	50.700	8.49 zł.
2009	135	411.930 zł.	55.722	10.00 zł.
2010	122	420.204 zł.	55.662	10, 50 zł.

Dynamika usług opiekuńczych w latach 2005-2010



7) Kierowanie do domu pomocy społecznej

W roku 2010r w różnych domach pomocy społecznej przebywało 52 mieszkańców Wejherowa.

Na ich utrzymanie wydatkowano łącznie kwotę 978.382 zł

MOPS pokrywa różnicę między miesięcznym kosztem utrzymania w placówce a opłatami wnoszonymi przez mieszkańca domu.

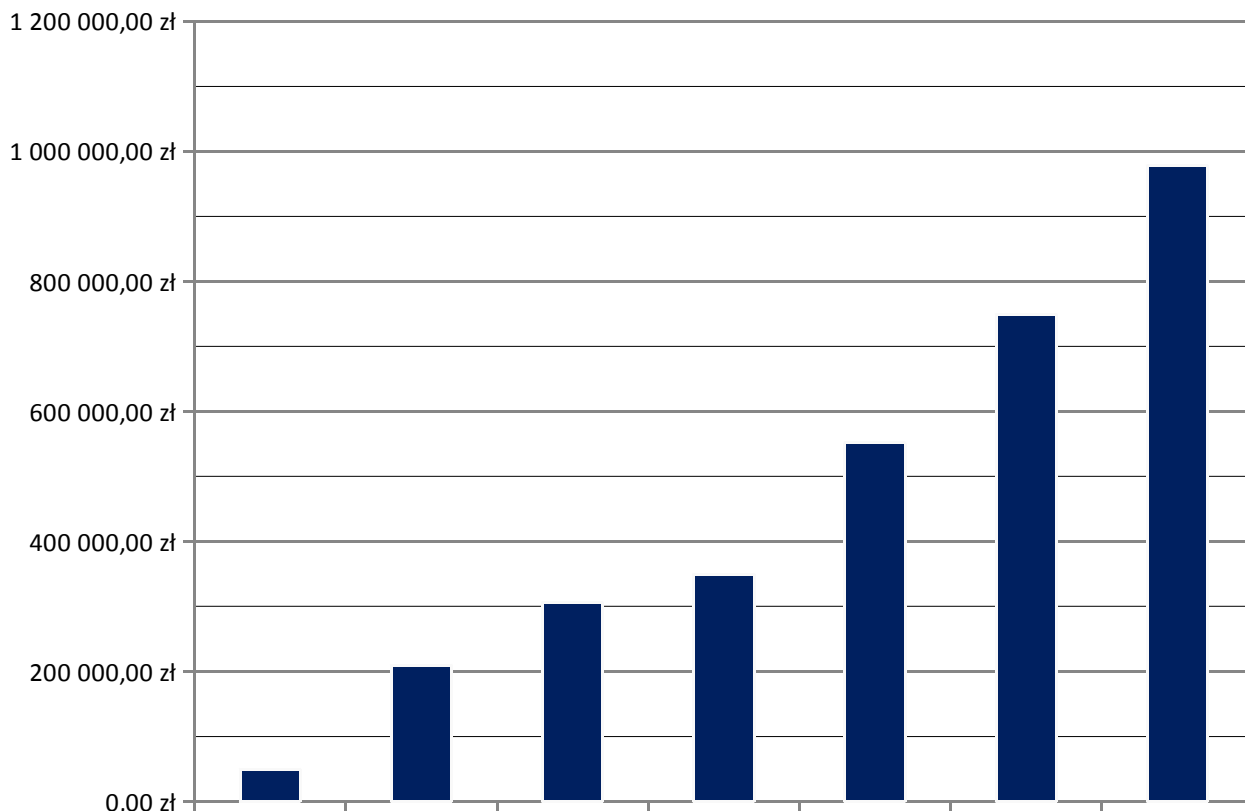
Średni miesięczny koszt utrzymania mieszkańca DPS wynosi około 2 450 zł, gmina opłaca różnicę, która wynosi średnio 1.893 zł

Na umieszczenie w domach pomocy społecznej oczekuje kolejnych 18 osób.

Koszty utrzymania w poszczególnych DPS, gdzie przebywają mieszkańcy gminy.

Lp		Pełna odpłatność, koszt utrzymania w DPS	Ilość osób umieszczonych
1.	DPS Strzebielinek	2.480,00 zł.	12
2.	DPS Wejherowo, ul. Przebendowskiego	2.398,00 zł.	17
3.	DPS Wejherowo, ul. Św. Jacka	2.400,00 zł.	13
4.	DPS Chojnice	2.535,00 zł.	2
5	DPS Cisewie	1.884,95 zł. od XII 2010r 2.440,39 zł.	1
6	DPS Puck	2.504,87 zł.	1
7	DPS Wyřby Wielkie	2.263,64 zł.	1
8	DPS Lubkowo	2.635,18 zł.	2
9	DPS Lębork	2.960,71 zł.	1
10	DPS Biskupice	1.709,40 zł.	1
11	DPS Machowino gm. Ustka	2.547,00 zł.	1
	Razem	26.519,44 zł.	
	:	od XII 2010 27.074,88 zł.	

**Koszty ponoszone przez gminę za osoby umieszczone
w Domach Pomocy Społecznej**



8) Przyznawanie i wypłacanie zasiłków stałych

Zasiłek stały przysługuje:

1. pełnoletniej osobie samotnie gospodarującej, niezdolnej do pracy z powodu wieku lub całkowicie niezdolnej do pracy z powodu wieku lub całkowicie niezdolnej do pracy, jeżeli jej dochód jest niższy od kryterium dochodowego osoby samotnie gospodarującej.
2. pełnoletniej osobie pozostającej w rodzinie, niezdolnej do pracy z powodu wieku lub całkowicie niezdolnej do pracy, jeżeli jej dochód, jak również dochód na osobę w rodzinie są niższe od kryterium dochodowego na osobę w rodzinie.

W 2010r wypłata zasiłków stałych przedstawiała się następująco:

Liczba osób, którym przyznano decyzją świadczenia	Liczba świadczeń	Liczba rodzin	Kwota świadczeń w zł
405	4035	396	1.337.000 zł.
w tym:			
dla samotnie gospodarującej: 310	3271	310	1.196.628 zł.
dla pozostającej w rodzinie: 95	764	86	140.372 zł.

9) Opłacanie składek na ubezpieczenia zdrowotne określone w przepisach o świadczeniach opieki zdrowotnej

Na podstawie art. 66. ust, 1 ustawy z dnia 27.08.2004r. o świadczeniach opieki zdrowotnej finansowanej ze środków publicznych MOPS opłacił składkę zdrowotną dla 380 osób pobierających zasiłek stały.

Liczba składek należnych wyniosła 3.796 na łączną kwotę 115.375 zł.

10) Praca socjalna

Rodzinny wywiad środowiskowy przeprowadza się w celu ustalenia sytuacji osobistej, dochodowej i majątkowej osób i rodzin, wydania opinii w celu ustanowienia rodziny zastępczej, dokonywania oceny sytuacji opiekuńczo-wychowawczej dziecka w rodzinie zastępczej i innych celach opisanych w ustawie o pomocy społecznej. Pracownicy socjalni w roku 2010 przeprowadzili ponad 5000 wywiadów rodzinnych.

W celu określenia sposobu współdziałania w rozwiązywaniu problemów osoby/rodzin znajdującej się w trudnej sytuacji życiowej Ośrodek pomocy społecznej zawiera kontrakt socjalny z osobą/rodziną. W 2010 roku pracownicy socjalni zawarli 62 kontrakty socjalne.

Pracownicy socjalni świadczyli pracę socjalną - bez wniosku o wsparcie finansowe - w 145 rodzinach.

11) Pomoc rzeczowa

180 osób dorosłych i 147 dzieci otrzymało paczki świąteczne z okazji świąt Bożego Narodzenia.

Koszt jednej paczki dla osób dorosłych wyniósł, 20, 00 zł, dla dzieci 21, 00 zł.

Paczki otrzymały osoby ubogie, samotne, bezdomne oraz dzieci z najuboższych rodzin.

Łącznie na paczki świąteczne oraz organizację wigilii dla najuboższych i samotnych mieszkańców Wejherowa wydano kwotę 11.376,78 zł.

Ponadto MOPS finansował spotkania integracyjne i opłatkowe organizacji pozarządowych na łączną kwotę 10.950,66 zł. w tym:

Lp.	Nazwa organizacji	Kwota dotacji
1	Rada Kombatanka	3.000,00 zł.
2	PZEIR	3.000,00 zł.

3	PZN	500,00 zł.
4	PZG	500,00 zł.
5	Amazonki	500,00 zł.
6	Areszt Śledczy	300,00 zł.
7	SPO	600,00 zł.
8	MTK	2.000,00 zł.
9	PCK	500, 66 zł.

Inne zadania realizowane przez Ośrodek

“Klub Seniora 3/4”

To program aktywizacji kobiet i mężczyzn w wieku emerytalnym. Celem jest przygotowanie seniorów do samopomocy, zwiększenie ich aktywności życiowej, udział w życiu społecznym, kulturalnym, zapobieganie marginalizacji ze względu na wiek i stan zdrowia.

“ Klub Seniora 3/4” rozpoczął swoją działalność w sierpniu 2003r. Siedziba klubu znajduje się przy ul. Hallera 1a.

W niewielkim pomieszczeniu spotyka się codziennie kilkunastu emerytów i rencistów, którzy w sposób zorganizowany spędzają aktywnie czas.

Klub prowadzi wykwalifikowany pracownik socjalny, który dodatkowo obsługuje rejon pracy socjalnej na terenie szpitala w Wejherowie.

Klub Seniora "po 60" – istnieje od marca 2005r. grupa skupia emerytki i rencistki, które spotykała się jeden raz w tygodniu w świetlicy na terenie parafii Chrystusa Króla.

Panie aktywnie spędzają czas, pomiędzy spotkaniami uczestniczą aktywnie w zajęciach uniwersytetu trzeciego wieku oraz spotkaniach organizowanych przez organizacje pozarządowe.

Świetlica środowiskowa dla dzieci w wieku przedszkolnym - „NIANIA KLUB”

Świetlica środowiskowa funkcjonująca pod nazwą „Niania Klub,, mieści się w sali udostępnionej przez Parafię Chrystusa Króla ul. Narutowicza 2.

W 2010r. działalność świetlicy finansowana była ze środków MOPS i Funduszu Przeciwalkoholowego.

Dzieci w wieku 3-5 lat kierowane są do Niania Klubu, na podstawie kontraktu socjalnego, zawartego z rodzicem dziecka w ramach przeciwdziałaniu wykluczeniu społecznemu. W czasie, gdy rodzice dzieci podejmują działania skierowane na poprawę swojej sytuacji (np. terapia dla współzależnych, poszukiwanie pracy, udział w spotkaniach aktywizujących), opieką nad dziećmi zajmują się dwie panie, posiadające pełne przygotowanie pedagogiczne.

Pomoc w opiece nad dziećmi świadczona jest również przez osoby zatrudnione w ramach prac społecznie użytecznych, które jednocześnie realizują program aktywizacji zawodowej. W ramach prac społecznie użytecznych w 2010r. przepracowano 976 godzin, za które wypłacono 6 881, 60 zł.

W pracę świetlicy angażują się rodzice dzieci, zgłaszając chęć pełnienia dobrowolnych dyżurów w trakcie, których pomagają w opiece nad dziećmi, uczą się metod wychowawczych i edukacyjnych. Dyżury rodziców to również integracja ze środowiskiem lokalnym, poprzez udział w różnego rodzaju spotkaniach i codzienną pracę.

Świetlica pracuje od poniedziałku do piątku w godz. 08.00-16.00 z podziałem na dwie 12 osobowe grupy. Istnieje możliwość dostosowania czasu pobytu dziecka w klubie do indywidualnych potrzeb rodziny.

W Niania Klubie pracowali wolontariusze, m.in. specjalista logopeda, jeden raz w tygodniu przez 2 godziny prowadził ćwiczenia poprawnej wymowy. W spotkaniach z logopedą brali udział rodzice dzieci, którzy otrzymywali bezpośrednie instrukcje dotyczące dalszej pracy lub konieczności kontaktu z poradnią specjalistyczną.

Matki dzieci wzięły również udział w spotkaniach prowadzonych przez psychologa z Poradni Psychologiczno – Pedagogicznej pn. Szkoła dla Rodziców. Tematyka szkoły obejmowała m.in. sposoby budowania prawidłowych relacji z dziećmi.

W ramach aktywizacji zawodowej rodzice dzieci uczestniczyli w spotkaniach aktywizujących prowadzonych przez psychologa i doradcę zawodowego dających możliwość poprawy sytuacji na rynku pracy.

W okresie letnim Niania Klub na zasadzie sąsiedzkiego wsparcia, korzysta z placu zabaw udostępnianego przez pobliskie przedszkole, co znacznie uatrakcyjnia zabawy na świeżym powietrzu.

Od stycznia do grudnia do świetlicy uczęszczało łącznie 63 dzieci, którym zapewniono jeden posiłek dziennie.

Środki finansowe uzyskane z Funduszu Alkoholowego przeznaczone na zakup materiałów do zajęć dydaktycznych i uzupełnienie wyposażenia (zabawki, książki, stolik i krzeselka, materiały dydaktyczne), zakup żywności i środków czystości.

W świetlicy organizowane są różne uroczystości z udziałem zaproszonych gości np.: dzień babci, dzień matki, dzień dziecka itd., co sprzyja wzajemnej integracji (rodzice dzieci przygotowują własne wypieki, wspólnie zajmują się dekoracją sali, biorą udział w wspólnych zabawach z dziećmi).

Od kilku lat dzieci pod kierunkiem pedagogów przygotowują występ artystyczny, który uświetnia spotkanie mikołajkowe dla dzieci z terenu miasta Wejherowa.

Dzieci, które osiągnęły wiek szkolny, na zakończenie swojego uczestnictwa w Niania Klubie otrzymują wyprawkę szkolną i swój zeszyt postępów edukacyjnych.

Grupa wsparcia dla rodziców z niepełnosprawnymi dziećmi, prowadzona i koordynowana przez pracowników socjalnych.

Cele:

- integracja ze środowiskiem lokalnym,
- nawiązanie kontaktów i współpracy z instytucjami działającymi na rzecz dzieci niepełnosprawnych,
 - bieżące informowanie o możliwościach korzystania z dotacji na sprzęt rehabilitacyjny na likwidowanie barier architektonicznych, na turnusy rehabilitacyjne czy zniżki na zakup leków i środków higienicznych z funduszu ochrony zdrowia,
 - spotkania ze specjalistami; pedagogiem, psychologiem, rehabilitantem, ortopedą,
 - wymiana doświadczeń, spostrzeżeń i wiadomości,
 - wsparcie psychiczne dla rodziców i opiekunów dzieci niepełnosprawnych.

Spotkania odbywają się raz w miesiącu.

Grupa istnieje od 6 lat i liczy ok. 12 osób

Prace społecznie – użyteczne

Skierowane są do osób bezrobotnych bez prawa do zasiłku jednocześnie korzystających ze świadczeń pomocy społecznej. Wprowadzone zostały w ramach nowelizacji ustawy o promocji zatrudnienia i instytucjach rynku pracy oraz o zmianie niektórych innych ustaw z dnia 28 lipca 2005r. (Dz. U. Nr 164, poz.1366) .

W dniu 04.02.2010r. na wniosek Prezydenta Miasta Wejherowa, podpisano porozumienie w sprawie organizacji prac społecznie użytecznych.

Bezrobotni wykonywali prace w: jednostkach organizacyjnych pomocy społecznej, organizacjach lub instytucjach statutowo zajmujących się pomocą charytatywną lub na rzecz społeczności lokalnej.

Rodzaj wykonywanych prac społecznie użytecznych to m.in.: prace porządkowe, administracyjno-biurowe, w opiece nad dziećmi i sprzątanie terenu wokół szkoły.

W 2010r. prace społecznie użyteczne na terenie miasta Wejherowa wykonywały 23 osoby, które przepracowały łącznie 7 569 godz. Świadczenie za 1 godzinę pracy wynosiło 6,80 zł. do maja, natomiast od czerwca 2010 roku- 7,10 zł., z czego 60% podlega refundacji przez Powiatowy Urząd Pracy.

Na organizację prac wydatkowano kwotę - 24 183 zł.

Ośrodek od wielu lat współpracuje także z Zakładem Usług Komunalnych w organizowaniu robót publicznych. Pracownicy socjalni mają możliwość bezpośrednio kierować do pracy w ZUK osoby bezrobotne.

Działania informacyjno – edukacyjne

Działania informacyjne polegają na tworzeniu szerokiego dostępu do niezbędnych informacji dla klientów i potencjalnych klientów Miejskiego Ośrodka Pomocy Społecznej.

MOPS regularnie zamieszcza bieżące informacje - w lokalnej tygodniku, w internecie, na stronach MOPS Wejherowo, na stronach ogłoszeniowych lokalnej TV, poprzez druk plakatów informacyjnych, ulotek, współprace z innymi mediami oraz informacyjne spotkania z

pracownikami ośrodka.

Klub Integracji Społecznej

Działania środowiskowe nakierowane są przede wszystkim na pracę z osobami długotrwale bezrobotnymi, marginalizowanymi.

W ramach usług KIS świadczone poradnictwo prawne, psychologiczne i pedagogiczne oraz doradztwo zawodowe.

Prowadzono niewielkie pośrednictwo dla prac dorywczych mające na celu aktywizację społeczno – zawodową bezrobotnych.

KIS był organizatorem prac społecznie użytecznych oraz działań integracyjnych dla środowisk podlegających wykluczeniu społecznemu.

Z zajęć w KIS korzystają wszyscy uczestnicy projektu systemowego.

W Klubie skupieni są też wolontariusze działający na rzecz podopiecznych MOPS.

Projekt „W drodze do pracy”

Projekt Systemowy „W drodze do pracy” współfinansowany ze środków Europejskiego Funduszu Społecznego w ramach Programu Operacyjnego Kapitał Ludzki w ramach Priorytetu 7, Działania 7.1, Poddziałania 7.1.1 realizowany jest przez Miejski Ośrodek Pomocy Społecznej od 2008 roku. Zakończenie przewiduje się z końcem 2013 roku.

Z projektu "W drodze do pracy" korzystają niepracujący klienci Miejskiego Ośrodka Pomocy Społecznej w Wejherowie a w szczególności:

- osoby długotrwale bezrobotne,
- osoby bierne zawodowo,
- osoby niepełnosprawne,
- osoby po zwolnieniu z zakładu karnego lub innej placówki penitencjarnej (do 1 roku od jej opuszczenia),
- osoby bezdomne,
- osoby nieaktywne zawodowo z uwagi na opiekę nad dziećmi lub innymi i osobami zależnymi,
- osoby uzależnione, poddające się procesowi leczenia lub po jego zakończeniu w okresie do 1 roku od jego ukończenia.

Celem głównym projektu jest aktywizacja społeczna i zawodowa w, /w jako osób najbardziej zagrożonych wykluczeniem społecznym.

W projekcie systemowym podstawą pracy są kontrakty socjalne. W ramach kontraktu, beneficjenci mogą skorzystać z czterech narzędzi aktywnej integracji:

- 1) **w celu aktywizacji zawodowej-** (uczestnictwo w zajęciach Klubu Integracji Społecznej, skorzystanie z usług doradcy zawodowego, sfinansowanie dojazdów na zajęcia, ubezpieczenie zdrowotne),

- 2) **w celu aktywizacji edukacyjnej** (sfinansowanie zajęć szkolnych związanych z uzupełnieniem wykształcenia na poziomie podstawowym, gimnazjalnym lub ponadgimnazjalnym, sfinansowanie kursów zawodowych i innych zajęć podnoszących kompetencje i umiejętności zawodowe),
- 3) **w celu aktywizacji zdrowotnej** (sfinansowanie badań lekarskich niezbędnych do podjęcia pracy, umożliwienie odbycia terapii psychologicznej, indywidualnie i dla rodzin, sfinansowanie terapii odwykowej),
- 4) **dla aktywizacji społecznej** (umożliwienie uczestnictwa w ośrodkach dziennego wsparcia,

możliwość uczestniczenia w treningach kompetencji umiejętności społecznych, poradnictwo specjalistyczne (zawodowe, psychologiczne, socjalne, prawne).

Ponadto w ramach projektu MOPS finansuje pobyty dzieci w żłobkach, przedszkolach lub u opiekunki dla dzieci.

Od stycznia 2010 objęto kontraktami łącznie 40 beneficjentów (33 kobiety, 7 mężczyzn), z czego 7 osób zrezygnowało z udziału w czasie trwania projektu. Wszyscy beneficjenci odbyli spotkania z doradcą zawodowym gdzie zostały wytyczone dla nich indywidualne ścieżki rozwoju zawodowego. 27 kobiet i 7 mężczyzn w ramach kontraktu socjalnego zostało skierowanych na zajęcia Klubu Integracji Społecznej. Kurs zawodowy ukończyło łącznie 35 beneficjentów (30 kobiet, 5 mężczyzn). Zgodnie z zapisami kontraktów socjalnych 4 beneficjentów podjęło naukę w szkole ponadgimnazjalnej – po zakończeniu udziału w projekcie osoby te kontynuują naukę we własnym zakresie. Odbyły się 2 akcje środowiskowe, w których udział wzięło 30 beneficjentów wraz z rodzinami i zaproszonymi gośćmi. W ramach prowadzonych szkoleń zawodowych 7 beneficjentów zostało skierowanych na badania z zakresu medycyny pracy. Z kart oceny beneficjenta wynika, iż u większości osób zwiększyła się umiejętność poruszania na rynku pracy, wzrosła wiara we własne siły i możliwości oraz zwiększyły się zdolności komunikacyjne. Większość beneficjentów nabyła umiejętność poprawnego pisania CV oraz listu motywacyjnego.

Odbyły się dwie akcje środowiskowe, czyli spotkania integracyjne dla beneficjentów, ich rodzin i bliskiego im środowiska.

Kwota dofinansowania projektu w roku 2010 – 382 610 zł.

Kwota dofinansowania od początku realizacji projektu – 857 438 zł.

Projekt „CIS w Bojanie dla powiatu”

Ośrodek jest partnerem projektu współfinansowanego ze środków Europejskiego Funduszu Społecznego, którego celem jest reintegracja społeczna i zawodowa długotrwale bezrobotnych mieszkańców powiatu.

Efektom partnerstwa jest możliwość udziału bezrobotnych klientów ośrodka w wielomiesięcznych zajęciach przygotowujących ich do wejścia na otwarty rynek pracy.

W 2010 roku w projekcie trwającym od kwietnia wzięło udział 6 mieszkańców Wejherowa, z których 4 ze względu na duże zaangażowanie kontynuuje udział w zajęciach CIS w roku 2011. W tym jedna osoba po ukończeniu udziału w prowadzonych przez CIS formach wsparcia podjęła zatrudnienie.

Projekt „Asystent Rodziny”

W październiku i listopadzie 2010 roku MOPS przyjął na staż z Powiatowego Urzędu Pracy osoby przeszkolone w ramach odpowiedniego kursu do pełnienia funkcji asystentów rodzin.

Z możliwości pomocy asystenta do końca roku korzystało 10 rodzin.

Był to rodziny, w których dominowały przede wszystkim problemy związane z bezradnością w sprawach opiekuńczo wychowawczych.

Projekt „Rewitalizacja przestrzeni publicznej śródmieścia Wejherowa”

Od października 2010 roku Ośrodek realizuje projekt adresowany do mieszkańców śródmieścia Wejherowa, którego celem jest budowanie wspólnoty, rozbudzenie aktywności społecznej, przeciwdziałanie marginalizacji i wykluczeniu społecznemu.

Działania MOPS są jednym z elementów projektu „Rewitalizacja Przestrzeni Publicznej Śródmieścia Wejherowa” współfinansowanego przez Unię Europejską w ramach Europejskiego Funduszu Rozwoju Regionalnego oraz budżetu państwa.

W związku z tym w listopadzie 2010r. rozpoczął działalność Klub Integracji Społecznej „Wałowa”.

Siedziba Klubu znajduje się przy ul. Wałowej 5.

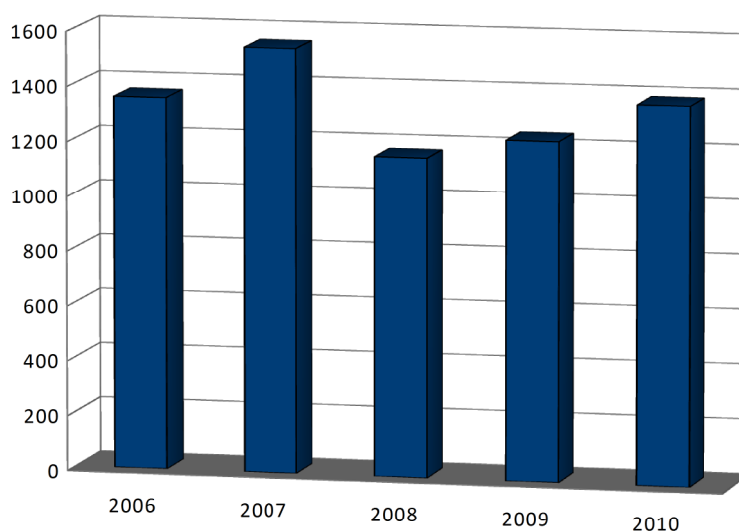
W ramach Klubu działa:

- grupa zabawowa dla dzieci w wieku 3-6 lat,
- świetlica środowiskowa dla dzieci w wieku 7-13 lat,
- program „Uczyć się warto”

Koszt realizacji projektu w 2010 roku wyniósł – 33 058 zł.

Charakterystyka rodzin objętych pomocą

Liczba rodzin korzystających z usług MOPS w latach 2006-2010



Z pomocy ośrodka w 2010 korzystało 1379 rodzin.

Wśród nich jest 255 rodzin emerytów i rencistów,
249 rodzin niepełnych,
543 rodzin z dziećmi,
464 rodzin gdzie jest od 1 do 3 dzieci,
79 rodzin wielodzietnych (od 4 do 7 dzieci).

We wszystkich tych rodzinach panuje niedostatek, ale 892 rodziny nie osiągają minimum socjalnego. Żyją w skrajnym ubóstwie, najczęściej są już zmarginalizowane, uzależnione od pomocy społecznej, roszczeniowe,

Dominującymi problemami wśród osób i rodzin korzystających ze wsparcia ośrodka są: długotrwała lub ciężka choroba, niepełnosprawność, bezrobocie, które występujące często łącznie z innymi dysfunkcjami.

Postawy życiowe są dziedziczone z pokolenia na pokolenie.

Nieskuteczne wobec nich są działania aktywizujące społecznie lub zawodowo.

Często w tych rodzinach obserwuje się bezradność w sprawach opiekuńczo-wychowawczych.

Świadczenia rodzinne i Fundusz Alimentacyjny

Dział Świadczeń Rodzinnych realizuje zadanie zlecone, które obejmuje przyznawanie i wypłacanie świadczeń rodzinnych zgodnie z ustawą z dnia 28 listopada 2003r. o świadczeniach rodzinnych (tekst jednolity: Dz. U. z 2006r nr 139 poz. 992 ze zmianami) oraz ustawą o pomocy osobom uprawnionym do alimentów z dnia 7 września 2007r (tekst jednolity Dz. U. Z 2009r. Nr 1 poz.7 ze zmianami)

Dział Świadczeń Rodzinnych od 1.05.2004 do 31.12.2010 zarejestrował 10.553 świadczeniobiorców.

W 2010 roku Dział Świadczeń Rodzinnych przyjął:

- od I - X 2010 roku – 2794 osoby na okres zasiłkowy 2009/2010 oraz

- od VIII - XII 2010 roku – 2734 osoby na okres zasiłkowy 2010/2011.

W/w. osoby w zależności od rodzaju świadczeń, o które się ubiegały składały po kilka wniosków (od 1 – 4 wniosków tj. wniosek o ustalenie prawa do zasiłku rodzinnego i dodatków, świadczenia pielęgnacyjnego, zasiłku pielęgnacyjnego i świadczenia z funduszu alimentacyjnego).

Wydatki na świadczenia rodzinne i fundusz alimentacyjny przedstawiały się następująco:

<i>Lp.</i>	<i>Rodzaj świadczenia</i>	<i>Kwota</i>	<i>Ilość świadczeń</i>
1	Zasiłki rodzinne	3 603 806 zł.	42 813
2	Dodatki do zasiłków rodzinnych z tego z tytułu:	2 456 121 zł.	16 882
2a	Urodzenia dziecka	270 000 zł.	270
2b	Opieka nad dzieckiem w okresie korzystania z urlopu wychowawczego	857 939 zł.	2 196
2c	Samotnego wychowywania dziecka i utraty prawa do zasiłku dla bezrobotnych na skutek upływu ustawowego okresu jego pobierania	0,00 zł.	0
2d	Samotnego wychowywania dziecka	344 912 zł.	2 002
2e	Kształcenia i rehabilitacji dziecka niepełnosprawnego do 5 roku życia	21 840 zł.	364
2f	Kształcenia i rehabilitacji dziecka niepełnosprawnego powyżej 5 roku życia	116 960 zł.	1 462
2g	Rozpoczęcia roku szkolnego	232 200 zł.	2 322
2h	Na pokrycie wydatków związanych z zamieszkaniem w miejscowości, w której znajduje się szkoła	4 140 zł.	46
2i	Na pokrycie wydatków związanych z dojazdem do miejscowości, w której znajduje się szkoła	82 450 zł.	1 649
2j	Wychowywania dziecka w rodzinie wielodzietnej	525 680 zł.	6 571
3	Świadczenia opiekuńcze z tego:	5 530 775 zł.	32 291
3a	Zasiłki pielęgnacyjne	4 692 357 zł.	30 669
3b	Świadczenia pielęgnacyjne	838 418 zł.	1 622
4	Jednorazowa zapomoga z tytułu urodzenia dziecka	680 000 zł.	680
	Razem:	12 270 702 zł.	92 666

Fundusz alimentacyjny

Fundusz alimentacyjny stanowi system wspierania osób uprawnionych do alimentów na podstawie tytułu wykonawczego- środkami finansowymi z budżetu państwa.

Prawo do świadczenia z FA mają rodziny, w których dochód w przeliczeniu na osobę nie przekracza 725 zł netto.

Ze świadczeń tych w 2010 roku skorzystało 437 kobiet i 639 dzieci.

Wydatkowano na ten cel kwotę - 2.258.427,00 zł (6632 świadczeń).

Postępowanie wobec dłużników alimentacyjnych.

Przy 437 osobach pobierających świadczenia z funduszu alimentacyjnego jest zarejestrowanych 649 dłużników alimentacyjnych i 140 dłużników alimentacyjnych, których wierzycielki mieszkają na terenie innej gminy.

Zarejestrowano wpłaty od 190 dłużników alimentacyjnych w kwocie 299.645,50 zł (zwrot wypłaconych zaliczek alimentacyjnych na kwotę 45.725,74 zł i zwrot wypłaconych świadczeń z funduszu alimentacyjnego na kwotę 253.919,76 zł)

W okresie od 1.01.2010. - 31.12.2010 wypłacono 2.258.427,00 zł świadczeń z funduszu alimentacyjnego, a dłużnicy alimentacyjni zwrócili kwotę 253.919,76 zł.

W wyniku złożonych wniosków Dział wydał 6 070 decyzji administracyjnych.

W 2010 roku zarejestrowano 255 osób zobowiązanych do zwrotu nienależnie pobranych świadczeń w związku z niezgłaszaniem zmian w sytuacji rodzinnej i dochodowej świadczeniobiorców.

Z listy – 255 osób zobowiązanych do zwrotu pozostało 78 osób, które jeszcze nie spłaciły swojego zadłużenia.

W 2010 roku w wyniku nienależnie pobranych świadczeń rodzinnych tut. Dział odzyskał 216.731,00 zł, z czego odprowadzono kwotę 190.772,00 zł do budżetu państwa, jako świadczenia nienależnie pobrane za lata ubiegłe.

Okolo 180 spraw miesięcznie załatwianych jest z kartami przedpłaconymi tj. wyksięgowania – przeksięgowania w związku zagubieniem kart, czy zgonem świadczeniobiorcy; sprawdzanie salda, aktywacja kart itp.

W 2010 roku Dział Świadczeń Rodzinnych średnio w poszczególnych miesiącach wypłacał świadczenia rodzinne dla 4058 świadczeniobiorców i 386 osobom pobierającym świadczenia z funduszu alimentacyjnego.

Od świadczeń pielęgnacyjnych odprowadzane są składki na ubezpieczenie społeczne i zdrowotne.

W 2010 roku była to kwota 190.567,00 zł.

Prowadzone są również sprawy świadczeniobiorców w Zakładzie Ubezpieczeń Społecznych związane z kapitałem początkowym osób pobierających świadczenia pielęgnacyjne w związku z opieką nad osobą niepełnosprawną. Od okresu zatrudnienia uzależnione są składki na ubezpieczenie społeczne.

W 2010 roku wypłacono na świadczenia rodzinne 12.270.702,00 zł i 2.258.427,00 zł na świadczenia z funduszu alimentacyjnego tj. 1.210.760, 00 zł średnio w miesiącu.

Ośrodek Pomocy Społecznej

Na utrzymanie ośrodka wydatkowano łącznie 1 768 132, 58 zł

w tym ze środków gminy 1 472 642, 58 zł.

Zadania ośrodka realizowane były przez wyspecjalizowaną kadrę pracowników posiadających wymagane wykształcenie na zajmowanym stanowisku pracy.

Ośrodek zatrudniał w 2010 r. średnio 46 pracowników (42, 20 etaty) w tym 13 pracowników socjalnych pracujących w rejonach.

Pracę terenową pracowników socjalnych obsługiwała sekcja świadczeń licząca 2 pracowników oraz konsultanci – prawnik, psycholog, pedagog.

W Dziale Świadczeń Rodzinnych pracowało 5 pracowników.

W Funduszu Alimentacyjnym 3 osoby.

11 osób zatrudnionych jest w administracji

4 pracowników socjalnych pracowało na innych stanowiskach pracy związanych z realizacją zadań pomocy społecznej- przy realizacji projektu systemowego, w KIS oraz Klubie seniora.

W ciągu roku zatrudniano także 1 osobę na umowę cywilno-prawną w dziale świadczeń rodzinnych oraz siedem osób skierowanych przez urząd pracy celem odbycia stażu zawodowego (4 osoby, jako asystenci rodzin, 2 osoby w dziale świadczeń rodzinnych, 1 osoba w dziale świadczeń pomocy społecznej).

Z uwagi na konieczność doskonalenia zawodowego pracownicy administracji uczestniczyli w szkoleniach i kursach specjalistycznych, pracownicy merytoryczni - socjalni uczestniczyli w konferencjach, szkoleniach a także kończyli specjalizacje w zawodzie pracownika socjalnego.

W 2010 wprowadzono w Ośrodku standardy kontroli zarządczej.

Wnioski /Potrzeby

1. MOPS obok zadań własnych, zleconych i powierzonych realizuje zapisy Strategii Rozwiązywania Problemów Społecznych w Wejherowie na lata 2006-2012. W roku 2010 szczególny nacisk został nadal położony był na pomoc osobom bezrobotnym; Skutecznie kontynuowano trzecią edycję projektu systemowego „W drodze do pracy” realizowanego przy pomocy środków Europejskiego Funduszu Społecznego.
2. Brak waloryzacji kryterium dochodowego ustalonego na podstawie ustawy o pomocy społecznej, które wino nastąpić w 2009 roku powoduje znaczne ograniczenia w udzielaniu pomocy osobom najbardziej tego potrzebującym.
3. W celu zwiększenia skuteczności prowadzonej pracy socjalnej z osobami i rodzinami, które mają obowiązek współdziałania w rozwiązywaniu ich trudnej sytuacji życiowej podpisywane są kontrakty socjalne. Kontrakty te stanowią nierozzerwalny element systemu pracy socjalnej, szczególnie dotyczy to beneficjentów projektu systemowego. Liczba podpisywanych kontraktów socjalnych rokrocznie zwiększa się.
4. Wyraźny staje się fakt stale rosnącego poziomu ubóstwa. Walki z tą dysfunkcją nie ułatwia nam ustawodawca, który od wielu lat nie zwiększa kryterium dochodowego uprawniającego do korzystania ze świadczeń pomocy społecznej. Rosnące koszty utrzymania oraz życia codziennego sprawiają, że dochody, jakimi dysponują klienci ops stają się niewystarczające.
5. Czynnikiem, który od wielu lat kierunkuje poziom interwencji socjalnej, ops jest sytuacja na powiatowym rynku pracy. Stale rosnąca liczba osób bezrobotnych przy jednoczesnym braku bądź też spadku ilości ofert pracy przyczynia się do zwiększenia liczby osób korzystających ze świadczeń pomocy społecznej. Zamknięcie rynku pracy dla zatrudnionych w gdyńskiej stoczni pracowników spowodowało znaczny wzrost liczby osób bezrobotnych. W stosunku do roku 2009 liczba osób bezrobotnych korzystających ze świadczeń pomocy społecznej wzrosła o 8%.
6. W Wejherowie znajduje się jeden zakład pracy chronionej, który mimo nazwy od wielu lat nie zatrudnia nowych pracowników, szczególnie osób ze wskazaniem do pracy w warunkach chronionych. Ośrodek nie ma możliwości zaproponowania alternatywnych form wsparcia w stosunku do przyznawanych zasiłków. Zasiłki zaś, które przyznawane są w wysokościach ustalonych ustawą nie są wystarczające i nie zaspakajają w pełni potrzeb klientów.
7. Liczba osób bezdomnych wzrasta rokrocznie, jednakże nie każda osoba bezdomna wyraża chęć umieszczenia w schronisku, bądź też noclegowni. Niechęć osób bezdomnych do korzystania ze schronisk wiąże się w głównej mierze z koniecznością przestrzegania regulaminu schroniska, a w szczególności z zasadą trzeźwości w czasie pobytu i bezwzględnym zakazem spożywania alkoholu. Duża część osób w związku z powyższym zrzeka się możliwości nocowania w schronisku.
8. Nadal systematycznie rośnie liczba osób wymagających całodobowej opieki. Mimo, iż kolejka osób oczekujących na przyjęcie do całodobowej placówki zmniejszyła się w stosunku do roku 2009, wzrastające koszty utrzymania klientów jak i rosnąca liczba osób umieszczonych w placówkach znacznie obciążają budżet ośrodka. Wpływ na wzrost ponoszonych przez mops wydatków ma również sytuacja dochodowa osób umieszczanych w dps, albowiem wysokość dochodów, jakimi

dysponują potencjalni klienci jest coraz to niższa. Zaś członkowie rodziny zobowiązani do alimentacji nie posiadają zgodnie z ustawą o pomocy społecznej wystarczających dochodów, do ponoszenia odpłatności za pobyt w dps członka swojej rodziny. Często sytuacją jest także konieczność umieszczenia w całodobowej placówce opiekuńczej osoby samotnej, nieposiadającej osób zobowiązanych do alimentacji a tym samym do odpłatności za pobyt w dps oraz dysponującej bardzo niskim źródłem własnych dochodów.