

SPRAWOZDANIE
Z DZIAŁALNOŚCI
MIEJSKIEGO OŚRODKA POMOCY SPOŁECZNEJ
W WEJHEROWIE
ZA ROK 2011



Spis treści

Wstęp – podstawy prawne funkcjonowania Ośrodka

Zadania pomocy społecznej. Cele pomocy

Powody korzystania z pomocy społecznej

Struktura wydatków

Zadania zlecone

specjalistyczne usługi opiekuńcze

Zadania własne i obowiązkowe

zasiłki celowe i okresowe

schronienie

obiady szkolne, posiłek dla potrzebujących

usługi opiekuńcze

pogrzeby

domy pomocy społecznej

zasiłki stale i składki na ubezpieczenie zdrowotne

praca socjalna

zasiłki i pomoc w naturze

pomoc rzeczowa

inne zadania w tym

projekt systemowy

Klub Integracji Społecznej

Zespół Interdyscyplinarny

Charakterystyka rodzin objętych pomocą

Świadczenia rodzinne i świadczenia z funduszu alimentacyjnego

Postępowanie wobec dłużników alimentacyjnych.

Wnioski

Na zadania zlecone i powierzone w roku 2011r wydatkowano kwotę	- 18.509.150,56 zł
Na zadania własne gminy	- 4.192.163,70 zł
Z Funduszu EFS na realizację projektu „W drodze do pracy”	- 332.765,52 zł
Projekt „Rewitalizacja przestrzeni publ. Śródmieścia Wejherowa”	- 111.131,91 zł

Łącznie budżet Ośrodka wyniósł:	- 23.145.211,69zł

Realizacją zadań z zakresu pomocy społecznej na terenie miasta Wejherowa zajmuje się Miejski Ośrodek Pomocy Społecznej, który działa na podstawie obowiązujących przepisów prawa tj. Statutu będącego załącznikiem do Uchwały RM nr IV/XII/125/2003 z dnia 16.09.2003r, Regulaminu Organizacyjnego MOPS zatwierdzonego Zarządzeniem Dyr. MOPS oraz innych aktów prawnych wydanych przez Radę Miasta, Prezydenta Miasta, Dyrektora.

Siedziba Ośrodka mieści się w Wejherowie przy ulicy Kusocińskiego 17.

Rejon działania ośrodka obejmuje teren gminy miasta Wejherowa.

Ośrodek realizuje zadania zlecone i własne gminy.

Działalność Ośrodka finansowana jest:

- ze środków budżetu miasta
- ze środków budżetu państwa
- ze środków pozabudżetowych

Miejski Ośrodek Pomocy Społecznej w Wejherowie realizuje zadania wynikające z:

- ustawy z dnia 12 marca 2004r.o pomocy społecznej (tekst jednolity Dz. U z 2008r Nr 115 poz.728 z późniejszymi zmianami);
- ustawy z dnia 27 sierpnia 1997r o rehabilitacji zawodowej i społecznej oraz zatrudnianiu osób niepełnosprawnych (tekst jednolity: Dz.U.z 2011r Nr 127 poz.721 ze zmianami),
- ustawy z dnia 23 stycznia 2003r o powszechnym ubezpieczeniu Narodowym Funduszu

Zdrowia (Dz. U. z 2003r Nr 45 poz.391 z późniejszymi zmianami);

- ustawy z dnia 13 października 1998r o systemie ubezpieczeń społecznych (tekst jednolity: 2009r Nr 205 poz.1585 ze zmianami),
- ustawy z dnia 19 sierpnia 1994r o ochronie zdrowia psychicznego (tekst jednolity D.U.z 2011 Nr 231,poz.1375),
- ustawy z dnia 28 listopada 2003r o świadczeniach rodzinnych (tekst jednolity Dz. U. z 2006r Nr 139 poz.992 ze zmianami),
- ustawy z dnia 10 czerwca 1994r o zamówieniach publicznych (tekst jednolity Dz. U. z 2002r Nr 72 poz.664 z późniejszymi zmianami),
- ustawy z dnia 26 listopada 1998r o finansach publicznych (tekst jednolity:Dz. U. z 2003r Nr 15 poz.148 z późniejszymi zmianami),
- ustawy z dnia 17 grudnia 1998r o emeryturach i rentach z Funduszu Ubezpieczeń Społecznych (Dz. U z 2009r Nr 153,poz.1227 z późniejszymi zmianami),
- ustawy o zatrudnieniu socjalnym z dnia 13 czerwca 2003r (tekst jednolityDz.U z 2011r Nr 43 poz.225 z późniejszymi zmianami),
- ustawy o działalności pożytku publicznego i wolontariacie z dnia 24 kwietnia 2003 (tekst jednolity: Dz.U.z 2010r Nr 234 poz.1536 z późniejszymi zmianami),
- ustawy o pomocy osobom uprawnionym do alimentów z dnia 7 września 2007r (tekst jednolity Dz. U. z 2009r Nr 1 poz.7 ze zmianami),
- ustawy z dnia 15 czerwca 1960 – Kodeks postępowania administracyjnego (tekst jednolity Dz. U. z 2000r. Nr 98 poz. 1071 ze zmianami);
- ustawa z dnia 25 lutego 1964 roku - Kodeks rodzinny i opiekuńczy (tekst jednolity Dz. U. z 1964 r. nr 9 poz. 59 z późniejszymi zmianami),
- ustawy z dnia 29 lipca 2005r o przeciwdziałaniu przemocy w rodzinie (tekst jednolity: Dz. U Nr 180 poz.1493 z późniejszymi zmianami),

Liczba mieszkańców Wejherowa wg danych Ewidencji Ludności w Urzędzie Miasta w Wejherowie w dniu 31.12.2011r. wynosiła 48.845 osób.

Łącznie ze wszystkich form pomocy świadczonych przez MOPS bez względu na źródło finansowania skorzystało 1.398 rodzin.

W rodzinach tych było 3.425 osób.

Oznacza to, że około 7 % mieszkańców Wejherowa jest objętych pomocą społeczną.

Zadania pomocy społecznej

Pomoc społeczna polega w szczególności na (art. 15 ustawy):

- 1) przyznawaniu i wypłacaniu przewidzianych ustawą świadczeń,
- 2) pracy socjalnej,
- 3) prowadzeniu i rozwoju niezbędnej infrastruktury socjalnej,
- 4) analizie i ocenie zjawisk rodzących zapotrzebowanie na świadczenia z pomocy społecznej,
- 5) realizacji zadań wynikających z rozeznaczonych potrzeb społecznych,
- 6) rozwijanie nowych form pomocy społecznej i samopomocy w ramach zidentyfikowanych potrzeb.

Cele pomocy społecznej

Pomoc społeczna ma na celu umożliwienie osobom i rodzinom przezwyciężanie trudnych sytuacji życiowych, których nie są w stanie pokonać, wykorzystując własne środki, możliwości i uprawnienia.

Podstawowymi przesłankami udzielenia osobom i rodzinom wsparcia, w ramach pomocy społecznej jest znalezienie się w trudnej sytuacji życiowej i niemożność jej pokonania mimo uprzedniego wykorzystania własnych środków, możliwości i uprawnień.

Trudna sytuacja życiowa to, w szczególności zaistnienie jednej z okoliczności wymienionych w art.7 ustawy przy uwzględnieniu kryterium dochodowego z art.8 ustawy, który mówi, że **dochód na osobę w rodzinie nie może przekroczyć 351, - złotych natomiast u osoby samotnej 477, - złotych.**

Przez własne środki, możliwości i uprawnienia należy rozumieć nie tylko sytuację materialną, ale także właściwości psychofizyczne, kwalifikacje zawodowe, aktywność w rozwiązywaniu własnych i rodzinnych problemów oraz gotowość współdziałania w tym celu z innymi.

Osoby i rodziny korzystające z pomocy społecznej mają obowiązek współdziałania w rozwiązywaniu ich trudnej sytuacji życiowej.

Należy rozumieć to szeroko, np. jako współpracę z jednostkami pomocy społecznej i pracownikami socjalnymi, aktywne poszukiwanie pracy, wniesienie powództwa o alimenty. Brak współdziałania może stanowić podstawę do odmowy przyznania lub wstrzymania świadczeń pieniężnych.

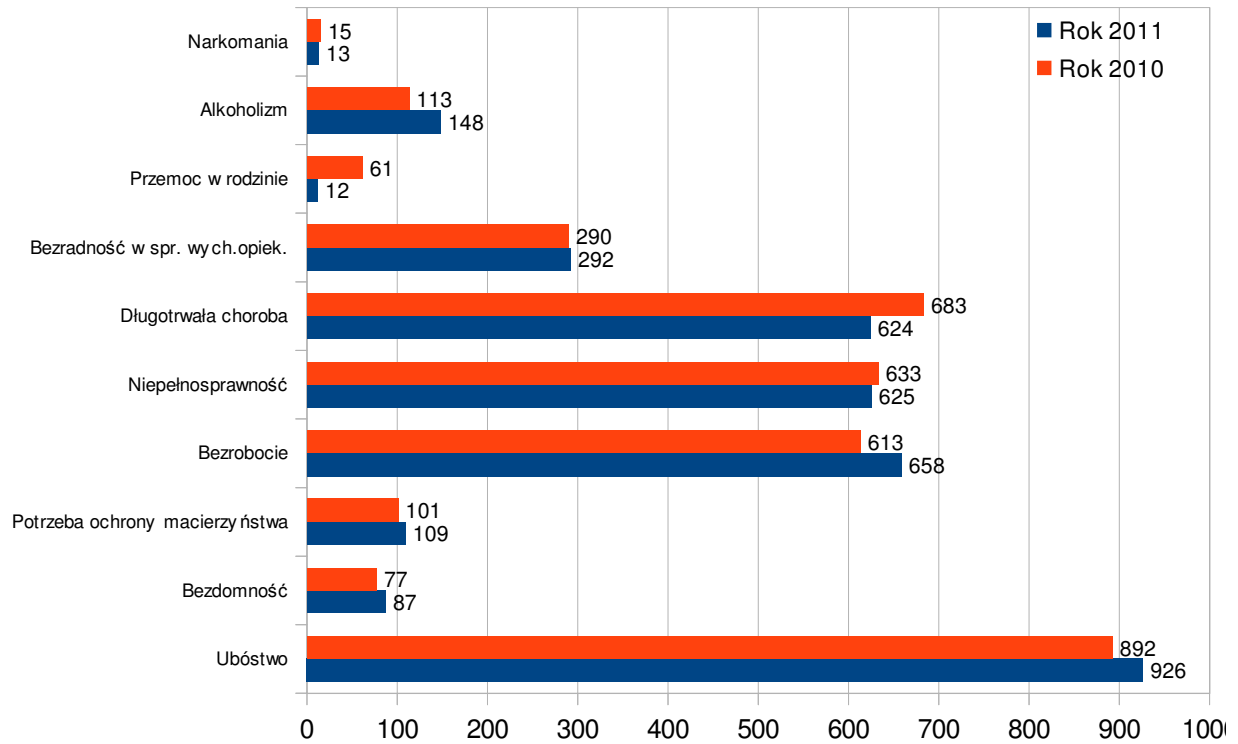
Naczelna zasada, którą kieruje się pomoc społeczna to zasada subsydialności (pomocniczości), zgodnie z którą państwo może jedynie wspierać, a nie wyręczać obywateli w zaspakajaniu ich potrzeb życiowych.

Pomocy na zasadach określonych w ustawie o pomocy społecznej udziela się w szczególności z powodu ubóstwa, sieroctwa, bezdomności, potrzeby ochrony macierzyństwa lub wielodzietności, bezrobocia, niepełnosprawności, długotrwałej choroby, bezradności w sprawach opiekuńczo-wychowawczych i prowadzenia gospodarstwa domowego zwłaszcza w rodzinach niepełnych lub wielodzietnych, alkoholizmu lub narkomanii, z powodu trudności w przystosowaniu do życia po opuszczeniu zakładu karnego, z powodu klęski żywiołowej lub ekologicznej oraz przemocy w rodzinie.

Powody korzystania z pomocy przez mieszkańców Wejherowa w 2011r. to:

Powody trudnej sytuacji życiowej	Liczba rodzin ogółem	Liczba osób
Ubóstwo	926	2412
Sieroctwo	2	5
Bezdomność	87	122
Potrzeba ochrony macierzyństwa	109	579
W tym:		
wielodzietność	76	447
Bezrobocie	658	2000
Niepełnosprawność	623	1210
Długotrwała choroba	624	1198
Bezradność w sprawach opiek.- wychowawczych i prowadzenia gosp. domowego - ogółem	292	1103
w tym:		
rodziny niepełne	189	625
rodziny wielodzietne	55	336
Przemoc w rodzinie	12	38
Alkoholizm	148	278

Narkomania	13	19
Trudności w przystosowaniu do życia po opuszczeniu zakładu karnego	25	44
Zdarzenie losowe	9	23
Sytuacja kryzysowa	22	66



Zadania zlecone

Usługi opiekuńcze specjalistyczne

Usługi specjalistyczne dla osób z zaburzeniami psychicznymi świadczone były przez Polski Komitet Pomocy Społecznej w Wejherowie.

Wykonawca usług wyłoniony został w drodze przetargu na okres od 1.03.2011r. do 31.12.2011r.

Cena 1 godziny usług specjalistycznych wyniosła 17,17 zł.

Usługi zorganizowane były w oparciu o Ustawę z dnia 19.08.1994r. o ochronie zdrowia psychicznego oraz rozporządzenie Ministra Pracy i Polityki Społecznej z dnia 18.12.1996r. a także w oparciu o rozporządzenie Ministra Polityki Społecznej z dnia 22.09.2005r.

Usługami objęto 44 osoby w 44 rodzinach. Wśród osób objętych usługami specjalistycznymi było troje dzieci z autyzmem.

W roku sprawozdawczym przepracowano 39 656 godzin opieki na łączną kwotę 580.621,- zł

Zwroty z tytułu odpłatności za usługi wyniosły 51.217,47 zł.

Zdania własne i obowiązkowe gminy

Zgodnie z art. 17 ust. 1 ustawy o pomocy społecznej do zadań własnych gminy o charakterze obowiązkowym między innymi należą:

- udzielanie schronienia, zapewnienie posiłku oraz niezbędnego ubrania osobom tego pozbawionym;
- przyznawanie i wypłacanie zasiłków okresowych;
- przyznawanie i wypłacanie zasiłków celowych;
- dożywianie dzieci;
- sprawienie pogrzebu, w tym osobom bezdomnym;
- organizowanie i świadczenie usług opiekuńczych, w tym specjalistycznych, w miejscu zamieszkania, z wyłączeniem specjalistycznych usług opiekuńczych dla osób z zaburzeniami psychicznymi;
- kierowanie do domu pomocy społecznej i ponoszenie odpłatności za pobyt mieszkańca gminy w tym domu;
- przyznawanie i wypłacanie zasiłków stałych;

- opłacanie składek na ubezpieczenie zdrowotne określone w przepisach o świadczeniach opieki zdrowotnej;
- praca socjalna;

W 2011r. ze świadczeń w ramach zadań własnych gminy skorzystało 1.354 rodzin.

W rodzinach tych było łącznie 3.358 osób.

Na pomoc wydano 2. 909 .726 zł

1) Udzielanie schronienia, posiłku, niezbędnego ubrania osobom tego pozbawionym, w tym osobom bezdomnym

Praca z osobami bezdomnymi lub zagrożonymi bezdomnością opiera się na *Miejskim programie pracy z osobami bezdomnymi*.

W rejestrze MOPS znajduje się 87 rodzin bezdomnych.

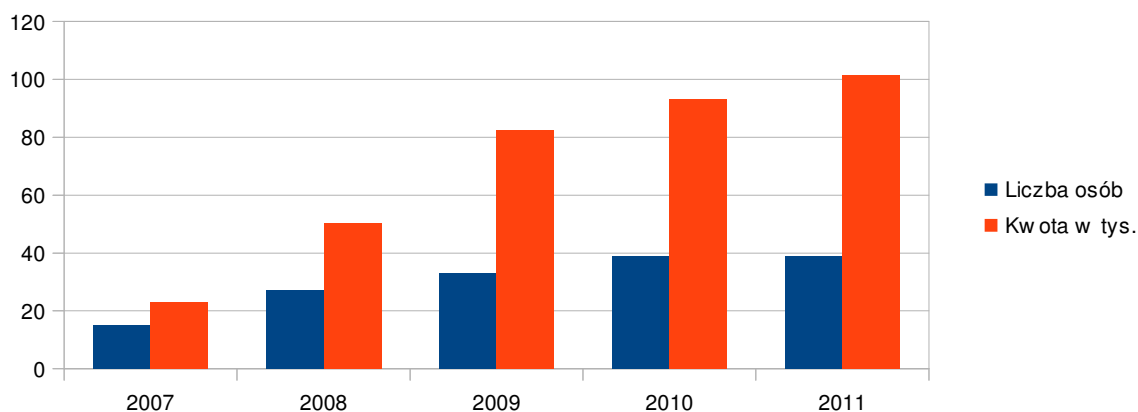
W 2011r. z pomocy z tytułu bezdomności skorzystało 39 osób (w tym 2 kobiety).

Średni okres pobytu bezdomnych w noclegowni wynosi ok. 6 miesięcy i przypada na okres jesienno-zimowy (październik – marzec).

Liczba osób bezdomnych a także kwota wydawana na pokrycie kosztów ich pobytu w noclegowniach i schroniskach systematycznie rośnie.

Na przestrzeni 2007 - 2011r . dane obrazujące ten proces przedstawiają się następująco:

Rok	Liczba osób w schronisku	w kobiety	mężczyźni	Kwota za cały rok
2007	15	2	13	23.109,-zł
2008	27	3	24	50.203,-zł
2009	33	3	30	82.302,-zł
2010	39	2	37	93.082,-zł
2011	39	2	37	101.362,-zł



MOPS podpisał umowę z Chrześcijańskim Stowarzyszeniem Dobroczynnym mieszczącym się w Gdyni przy ul. Jana z Kolna 28 i Janka Wiśniewskiego 24 na świadczenie usług polegających na zapewnieniu schronienia i jednego ciepłego posiłku mężczyznom.

Kobiety skierowane zostały do Schroniska dla Kobiet „Prometeusz” w Gdańsku ul. Sucharskiego 1. Wszystkie osoby, które wyraziły chęć przebywania w schronisku otrzymały skierowania.

Średni koszt jednej doby w noclegowni wyniósł około 19,00 zł

Łączna liczba świadczeń (doba/osobę) wyniosła 5.392

Na ten cel MOPS wydał kwotę 101.362,-zł

Osoby pozbawione możliwości przygotowania sobie ciepłego posiłku, bezdomne, niezaradne kierowane były do jadalni Parafialnego Zespołu “Caritas” przy Parafii Św. Anny w Wejherowie

Z tej formy świadczenia skorzystało 68 osób.

Cena jednego posiłku wyniosła - 4,00 zł.

Łącznie MOPS zapłacił 41.936,-zł za posiłki wydane przez “Caritas”

2) Przyznawanie i wypłacanie zasiłków okresowych

W 2011r Ośrodek wypłacił 849 zasiłków okresowych w 331 rodzinach na łączną kwotę 206.951,-zł.

- 658 zasiłków przyznano z powodu bezrobocia,
- 624 z powodu długotrwałej choroby,

- 623 z powodu niepełnosprawności.
- 9 zasiłków z powodu zdarzenia losowego,
- 22 zasiłki z powodu sytuacji kryzysowej

3) Zasiłki celowe i pomoc w naturze

Pomoc celową otrzymało 860 rodzin.

Wydano w tym 73 decyzje przyznające pomoc celową specjalną, w środowiskach gdzie przekroczone zostało kryterium dochodowe osoby/ rodziny.

Najczęściej zasiłki celowe przeznaczano na zakup żywności, lekarstw, opału, odzieży i obuwia.

Kwota wydana na zasiłki jednorazowe celowe to: 470.671,-zł.

4. Program rządowy " Pomoc państwa w zakresie dożywiania"

Wieloletni program rządowy „Pomoc państwa w zakresie dożywiania” został wprowadzony ustawą z dnia 29 grudnia 2005 roku w celu udzielenia wsparcia z budżetu państwa gminom w wypełnianiu zadań określonych w art. 17 pkt. 3 i 14 ustawy o pomocy społecznej (dożywianie dzieci oraz zapewnienie posiłku osobom go pozbawionym).

Miejski Ośrodek Pomocy Społecznej w Wejherowie w ramach realizacji Programu udzielił pomocy 706 uczniom z 371 rodzin w formie dożywiania dzieci w szkole, w tym:

- 131 dzieci w wieku do 7 lat (są to uczniowie kl. „0” i kl. I),
- 575 uczniów w wieku - do czasu ukończenia szkoły ponadgimnazjalnej

Uczniowie dożywiani byli w szkołach znajdujących się na terenie miasta Wejherowa tj.

- w Zespole Szkół Nr 1 (Szkoła Podstawowa Nr 6; Gimnazjum Nr 2);
- w Zespole Szkół Nr 2 (Szkoła Podstawowa Nr 5; Gimnazjum Nr 4);
- w Zespole Szkół Nr 3 (Szkoła Podstawowa Nr 8; Gimnazjum Nr 3);
- w Zespole Szkół Ogólnokształcących Nr 2 (Szkoła Podstawowa Nr 11; LO nr 2);
- w Szkole Podstawowej Nr 9;
- w Gimnazjum Nr 1;
- w Specjalnym Ośrodku Szkolno - Wychowawczym Nr 1;
- w Specjalnym Ośrodku Szkolno -Wychowawczym Nr 2
- w Niepublicznym Przedszkolu Specjalnym „Uśmiech Dziecka „,

a także dożywiane były dzieci z Wejherowa, które uczęszczały do szkół znajdujących się

w innych miejscowościach tj. w Gościnnie, Bolszewie, Bydgoszczy i Laskach.

Dzieci z rodzin, których dochód na osobę w rodzinie nie przekraczał 150 % ustawowego kryterium tj. 526, 50 zł na osobę w rodzinie, także korzystały z bezpłatnego dożywiania.

Jeżeli dochód na osobę w rodzinie mieścił się w przedziale 151 % - 200 % ustawowego kryterium tj. 530, 01 zł - 702 zł, to dzieci były dożywiane z 50 % odpłatnością. Skorzystało z takiej dopłaty 21osób.

22 rodziny, w których dochód przekraczał w/w kryteria ustawowe - ze względu na dobro dzieci i szczególną sytuację, zwolniono całkowicie z odpłatności za obiady.

4 uczniów, ze względu na trudną sytuację rodzinną i bytową skorzystało z całodziennego wyżywienia. Były to dzieci przebywające w internacie w Ośrodku Szkolno - Wychowawczym.

W 2010r w związku z nowelizacją ustawy z dnia 5 grudnia 2008r o zmianie ustawy o ustanowieniu programu wieloletniego „Pomoc państwa w zakresie dożywiania” (Dz. U. Nr 225, poz. 1487) szkoła na wniosek Dyrektora szkoły mogła objąć dzieci pomocą w formie dożywiania bez decyzji MOPS.

Z tej formy pomocy skorzystało 51 dzieci. (Łączna liczba posiłków – 5.317)

W 2011 r. ogólna liczba wydanych posiłków w szkołach (jedno danie gorące) wyniosła - 82.845

Łączny koszt posiłków zamknął się w kwocie - 194.686zł

z tego: - środki własne - 82.702,-zł

- dotacja rządowa - 111.984 ,-zł

Średni koszt 1 posiłku w szkole wyniósł - 2,35zł

Rządowy program „Pomoc państwa w zakresie dożywiania” - zasiłki celowe

Poza dożywianiem dzieci w szkołach w ramach rządowego programu Ośrodek objął pomocą osoby i rodziny, których sytuacja finansowa wymagała wsparcia w zakresie zakupu żywności.

Udzielono pomocy w formie świadczenia pieniężnego na zakup żywności 562 rodzinom, w których łącznie było 1.157 osób.

Udzielono 2.197 świadczeń; koszt jednego świadczenia wyniósł 137,38, -zł.

Na realizację tej części programu rządowego łącznie wydatkowano 301.824,-zł

z tego: - środki własne - 128.215,- zł

- dotacja - 173.609,-zł

-

5) Pogrzeby

W 2011 roku sprawiono pięć pogrzebów osobom całkowicie samotnym, nieubezpieczonym, na łączną kwotę 12.679,-zł.

6) Świadczenie usług opiekuńczych w miejscu zamieszkania

W 2011 r. z usług opiekuńczych skorzystało 106 osób.

Usługi świadczone były przez Polski Komitet Pomocy Społecznej w Wejherowie z siedzibą przy ulicy 12 Marca 216.

Koszt jednej godziny usług wynosił 11,35 zł

Na podstawie uchwały Nr IVk/XLI/502/2006 Rady Miasta z dnia. 26 września 2006 roku stosuje się system odpłatności w zależności od dochodu osoby / rodziny.

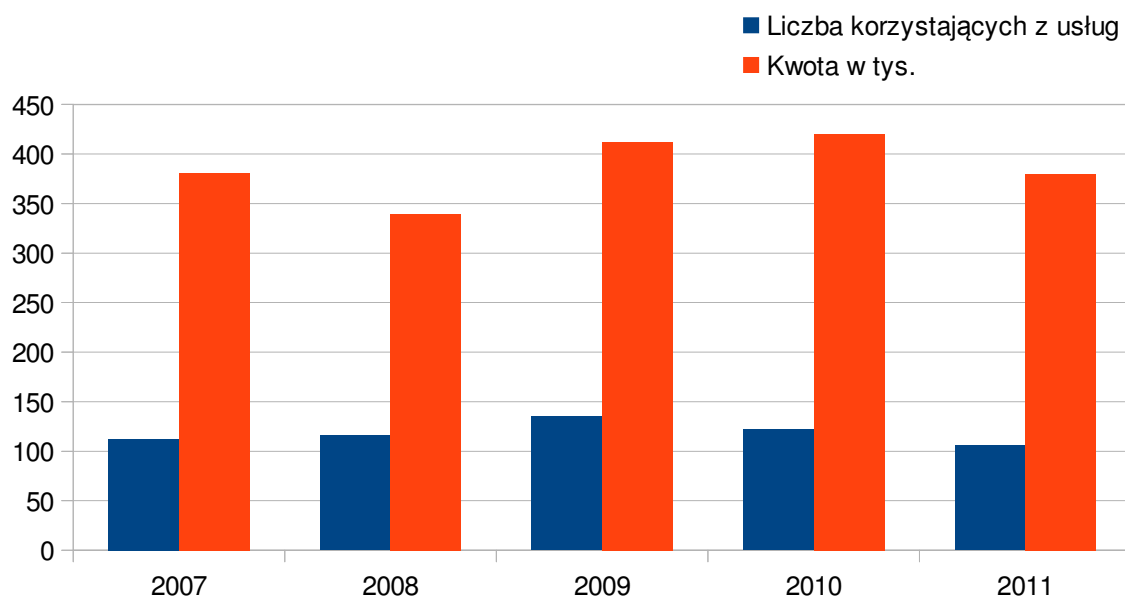
Na realizację usług wydatkowano kwotę 380.167,-zł.

Zwroty z tytułu odpłatności za usługi wyniosły – 154.494,09 zł.

Opiekunki przepracowały u osób samotnych, starszych - 52.019 godzin.

Dynamika usług na przestrzeni ostatnich 5 lat.

Rok	Liczba osób korzystających z usług	Kwoty na pomoc	Liczba godzin	cena za 1 godzinę
2007	112	380.585,-	52.859	7,20 zł
2008	116	339.777,-	50.700	8,49 zł
2009	135	411.930,-	55.722	10,00 zł
2010	122	420.204,-	55.662	10,50 zł
2011	106	380.167,-	52.019	11,33 zł



7. Kierowanie do domu pomocy społecznej

W roku 2011r. w różnych domach pomocy społecznej przebywało 55 mieszkańców Wejherowa.

Na ich utrzymanie wydatkowano łącznie kwotę 1.163.000,- zł.

MOPS pokrywa różnicę między miesięcznym kosztem utrzymania w placówce a opłatami wnoszonymi przez mieszkańca domu.

Średni miesięczny koszt utrzymania mieszkańca DPS wynosi około 2.523,44 zł, gmina opłaca różnicę, która wynosi średnio 1.928,- zł.

Na umieszczenie w domach pomocy społecznej oczekuje kolejnych 41 osób.

Koszty utrzymania w poszczególnych DPS, gdzie przebywają mieszkańcy gminy.

Lp.		Pełna odpłatność, koszt utrzymania w DPS	Ilość osób umieszczonych
1.	DPS Strzebielinek	2.680,00 zł	14
2.0 2.2 01	DPS Wejherowo, ul. Przebendowskiego	2.716,00 zł	16

2			
3.	DPS Wejherowo, ul Św. Jacka	2.400,00zł	14
4.	DPS Chojnice	2.689,00 zł	2
5	DPS Cisewie	2.440,39 zł od IV 2011r 2.286,48 zł	1
6	DPS Puck	2.667,98 zł	2
7	DPS Wyręby Wielkie	2.491,01 zł	1
8	DPS Lubkowo	2.673,74 zł	1
9	DPS Prałkowce (Przemyśl)	2.092,00 zł	1
10	DPS Szpęgawsk	2.426,02 zł	1
11	DPS Machowino gm. Ustka	2.551,00 zł	1
12	DPS Gdańsk Stegna	2.608,00 zł	1
	Razem:	30.435,14 zł od IV 2011r 30.281,23 zł	55

8) Przyznawanie i wypłacanie zasiłków stałych

Zasiłek stały przysługuje:

1. pełnoletniej osobie samotnie gospodarującej, niezdolnej do pracy z powodu wieku lub całkowicie niezdolnej do pracy, jeżeli jej dochód jest niższy od kryterium dochodowego osoby samotnie gospodarującej.
2. pełnoletniej osobie pozostającej w rodzinie, niezdolnej do pracy z powodu wieku lub całkowicie niezdolnej do pracy, jeżeli jej dochód, jak również dochód na osobę w rodzinie są niższe od kryterium dochodowego na osobę w rodzinie.

W 2011r wypłata zasiłków stałych przedstawiała się następująco:

Liczba osób, którym przyznano decyzją świadczenia	Liczba świadczeń	Liczba rodzin	Kwota świadczeń w zł
459	4 429	434	1. 474.384
w tym:			
dla samotnie gospodarującej: 350	3584	350	1.308.620
dla pozostającej w rodzinie: 109	845	84	165.764

9) Opłacanie składek na ubezpieczenia zdrowotne określone w przepisach o świadczeniach opieki zdrowotnej

Na podstawie art. 66. ust, 1 ustawy z dnia 27.08.2004r o świadczeniach opieki zdrowotnej finansowanej ze środków publicznych MOPS opłacił składkę zdrowotną dla 420 osób pobierających zasiłek stały.

Liczba składek należnych wyniosła na łączną kwotę 126.930,-zł

10) Praca socjalna

Rodzinny wywiad środowiskowy przeprowadza się w celu ustalenia sytuacji osobistej, dochodowej i majątkowej osób i rodzin, wydania opinii w celu ustanowienia rodziny zastępczej, dokonywania oceny sytuacji opiekuńczo-wychowawczej dziecka w rodzinie zastępczej i innych celach opisanych w ustawie o pomocy społecznej. Pracownicy socjalni w roku 2011 przeprowadzili ponad 5000 wywiadów rodzinnych.

W celu określenia sposobu współdziałania w rozwiązywaniu problemów osoby/rodziny znajdującej się w trudnej sytuacji życiowej Ośrodek Pomocy Społecznej zawiera kontrakt socjalny z osobą/rodziną. W 2011 roku pracownicy socjalni zawarli 42 kontrakty socjalne.

Pracownicy socjalni świadczyli pracę socjalną - bez wniosku o wsparcie finansowe - w 181 rodzinach.

11) Pomoc rzeczowa

MOPS dofinansował spotkania integracyjne i opłatkowe organizacji pozarządowych na łączną kwotę 12.525,38 zł.

Inne zadania realizowane przez Ośrodek

“Klub Seniora 3/4”

To program aktywizacji kobiet i mężczyzn w wieku emerytalnym. Celem jest przygotowanie seniorów do samopomocy, zwiększenie ich aktywności życiowej, udział w życiu społecznym, kulturalnym, zapobieganie marginalizacji ze względu na wiek i stan zdrowia.

“ Klub Seniora 3/4” rozpoczął swoją działalność w sierpniu 2003r. Siedziba klubu znajduje się przy ul. Hallera 1a.

W 2011 roku Klub skupiał 19 osób (6 mężczyzn i 13 kobiet), którzy w sposób zorganizowany spędzali aktywnie czas.

Klub prowadzi wykwalifikowany pracownik socjalny, który dodatkowo obsługuje rejon pracy socjalnej na terenie szpitala w Wejherowie.

Klub Seniora "po 60" – istnieje od marca 2005r. Grupa skupia emerytki i rencistki, które spotykają się jeden raz w tygodniu w świetlicy na terenie parafii Chrystusa Króla.

Panie aktywnie spędzają czas, pomiędzy spotkaniami uczestniczą aktywnie w zajęciach uniwersytetu trzeciego wieku oraz spotkaniach organizowanych przez organizacje pozarządowe. W 2011 r. do Klubu uczęszczało 12 pań.

Grupa wsparcia dla rodziców z niepełnosprawnymi dziećmi, prowadzona i koordynowana przez pracowników socjalnych.

Cele grupy to integracja ze środowiskiem lokalnym, nawiązanie kontaktów i współpracy z instytucjami działającymi na rzecz dzieci niepełnosprawnych, bieżące informowanie o możliwościach korzystania z dotacji na sprzęt rehabilitacyjny, na likwidowanie barier architektonicznych, na turnusy rehabilitacyjne czy zniżki na zakup leków i środków higienicznych z funduszu ochrony zdrowia. To także spotkania ze specjalistami; pedagogiem, psychologiem, rehabilitantem, ortopedą, i co najważniejsze - wsparcie psychiczne dla rodziców i opiekunów dzieci niepełnosprawnych.

Spotkania odbywają się raz w miesiącu.

Grupa istnieje od 7 lat i liczy ok. 10 osób.

Prace społecznie – użyteczne

Skierowane są do osób bezrobotnych bez prawa do zasiłku jednocześnie korzystających ze świadczeń pomocy społecznej. Wprowadzone zostały w ramach nowelizacji ustawy o promocji zatrudnienia i instytucjach rynku pracy oraz o zmianie niektórych innych ustaw z dnia 28 lipca 2005r. (Dz. U. Nr 164, poz.1366) .

W dniu 18.02.2011r. na wniosek Prezydenta Miasta Wejherowa, podpisano porozumienie w sprawie organizacji prac społecznie użytecznych.

Bezrobotni wykonywali prace w: domach pomocy społecznej, w tut. Ośrodku, w organizacjach lub instytucjach statutowo zajmujących się pomocą charytatywną lub działających na rzecz społeczności lokalnej.

Były to najczęściej prace porządkowe, administracyjno-biurowe, pomoc w opiece nad dziećmi. W 2011r. prace społecznie użyteczne na terenie miasta Wejherowa wykonywało 36 osób, które przepracowały łącznie 5069 godz.

Za wykonywanie prac w 2011r łącznie wypłacono kwotę 36.673,90 zł z czego 22.039,62 zł zrefundował Powiatowy Urząd Pracy, pozostała część - 14.634,28 zł to środki finansowe MOPS. Ośrodek od wielu lat współpracuje także z Zakładem Usług Komunalnych w organizowaniu robót publicznych. Pracownicy socjalni mają możliwość bezpośrednio kierować do pracy w ZUK osoby bezrobotne.

Działania informacyjno – edukacyjne

Działania informacyjne polegają na tworzeniu szerokiego dostępu do niezbędnych informacji dla klientów i potencjalnych klientów Miejskiego Ośrodka Pomocy Społecznej.

MOPS regularnie zamieszcza bieżące informacje - w lokalnym tygodniku, w internecie, na stronach MOPS Wejherowo, na stronach ogłoszeniowych lokalnej TV, poprzez druk plakatów informacyjnych, ulotek, współprace z innymi mediami oraz informacyjne spotkania z pracownikami Ośrodka.

W czerwcu 2011 Ośrodek zorganizował konferencję pn „Mieszkalnictwo a profilaktyka bezdomności”. W konferencji uczestniczyli członkowie pomorskiego forum na rzecz wychodzenia z bezdomności, przedstawiciele instytucji samorządowych, ośrodki z terenu województwa pomorskiego.

Klub Integracji Społecznej

KIS to działania środowiskowe nakierowane przede wszystkim na pracę z osobami długotrwale bezrobotnymi, marginalizowanymi.

W ramach usług Klubu świadczone poradnictwo prawne, psychologiczne i pedagogiczne oraz doradztwo zawodowe.

Prowadzono niewielkie pośrednictwo dla prac dorywczych mające na celu aktywizację społeczno-zawodową bezrobotnych.

KIS był organizatorem prac społecznie użytecznych oraz działań integracyjnych dla środowisk podlegających wykluczeniu społecznemu.

Z zajęć w KIS korzystają wszyscy uczestnicy projektu systemowego.

W Klubie skupieni są też wolontariusze działający na rzecz podopiecznych MOPS.

Działania terapeutyczne:

Pomoc psychologiczna świadczona była przez psychologa w MOPS, dwa razy w tygodniu (środy, czwartki) w godz. 9.00 – 14.00. Z poradnictwa indywidualnego i różnych form terapii skorzystało 89 osób (229 sesji). Psycholog prowadziła też cotygodniowe zajęcia grupowe dla beneficjentów projektu systemowego „W drodze do pracy”

Poradnictwo prawne;

Jeden raz w tygodniu prawnik udzielał porad klientom Ośrodka. Z jego usług skorzystało łącznie 70 osób.

Działania edukacyjno – pomocowe:

Przeprowadzono warsztaty pracy - zorganizowane w ramach porozumienia o współpracy zawartego 20.09.2011r. z Pomorską Wojewódzką Komendą Ochotniczych Hufców Pracy w Gdańsku.

Warsztaty przeprowadzono dla 15 osób, które otrzymały informacje dot. aktywnego poszukiwania pracy i sposobu poruszania się po rynku pracy. Prowadzący wyposażyli również uczestników w materiały szkoleniowe, przygotowane na wysokim poziomie edukacyjnym.

Doradztwo zawodowe:

Na podstawie porozumienia o współpracy zawartego 23 września 2011r. z Powiatowym Urzędem Pracy w Wejherowie klienci naszego Ośrodka korzystali z doradztwa zawodowego i zajęć

w Klubie Pracy.

W 2011r. do Urzędu Pracy w ramach aktywizacji zawodowej skierowano 56 osób z czego 19 osób objętych zostało pomocą w formie Indywidualnego Planu Działania.

Świetlica Środowiskowa

Działalność Świetlicy Środowiskowej kontynuowana była w sali udostępnionej przez Parafię Chrystusa Króla ul. Narutowicza 2.

Od stycznia do czerwca 2011r. świetlica funkcjonowała jako „Niania Klub”, do której uczęszczały dzieci w wieku 3-5 lat, kierowane na podstawie kontraktu socjalnego, zawartego z rodzicem dziecka w ramach działań skierowanych na przeciwdziałanie wykluczeniu społecznemu. Od marca br. pomoc w opiece nad dziećmi świadczyły osoby bezrobotne, skierowane w ramach prac społecznie użytecznych. W wymienionym okresie do „Niania Klubu” łącznie uczęszczało 48 dzieci, którym zapewniono jeden posiłek dziennie.

W działalność świetlicy angażowano rodziców dzieci poprzez zachęcanie do zgłaszania się na dyżury, w trakcie których pomagali zarówno w opiece nad dziećmi jak i uczyli się metod wychowawczych i edukacyjnych. Dyżury rodziców to również integracja ze środowiskiem lokalnym, poprzez udział w różnego rodzaju imprezach i codziennych działaniach. Rodzice dzieci skorzystali z zajęć szkoły dla rodziców prowadzonej przez pracowników Poradni Psychologiczno – Pedagogicznej w Wejherowie.

W miesiącach lipiec – sierpień 2011r. (czas letnich wakacji) zorganizowano wypoczynek letni dla dzieci w formie półkolonii, z których skorzystało 48 dzieci. Dzieciom zapewniono jeden posiłek dziennie.

Pomoc w opiece nad dziećmi również świadczona była w ramach prac społecznie użytecznych przez osoby bezrobotne.

W czasie wakacji letnich wolontariusze świadczyli pomoc w nauce dla dzieci które nie otrzymały promocji do następnej klasy i skierowane zostały na egzaminy poprawkowe w szkołach. Wszystkie dzieci zdały egzamin.

Od września do grudnia 2011r. działalność świetlicy skierowana została na pomoc dzieciom w wieku szkolnym tj. 6-12 lat i czynna była od poniedziałku do piątku w godz. 14.00 – 18.00.

Dzieci korzystały z pomocy w odrobieniu lekcji, miały zapewniony jeden posiłek dziennie. Grupa liczyła do 10 dzieci.

W związku z petycją rodziców dzieci uczestniczących w grupie zabawowej KIS – Wałowa w październiku 2011r. uruchomiono dodatkowe działania skierowane do dzieci i ich rodziców (opiekunów).

Była to:

- Grupa rodzinna – polegająca na nauce spędzania czasu wolnego rodzica (opiekuna) wraz z dzieckiem, wspólnej zabawie i rozmowach tematycznych,
- Grupa plastyczna – to wspólne rysowanie, malowanie, tworzenie form plastycznych,
- Grupa kulinarna – spotkania tej grupy polegały na wspólnym przygotowywaniu posiłków i ich degustacji. Rodzice wraz z dziećmi przygotowywali posiłki, nakrywali do stołu. Była to również nauka oszczędnego gospodarowania środkami finansowymi i przygotowywania posiłków oraz pokazania warunków w jakich należy je spożywać.

Dla dzieci i młodzieży szkolnej zorganizowano grupę terapeutyczną prowadzoną przez psychologa. Pomoc w opiece nad dziećmi zapewniona była przez osoby pracujące w ramach prac społecznie użytecznych, wolontariusze świadczyli pomoc w nauce.

W październiku zorganizowano wycieczkę do fabryki czekolady w Gdańsku Oliwie.

Wraz z dziećmi uczęszczającymi do świetlicy środowiskowej przy Parafii Chrystusa Króla pojechały dzieci z świetlicy prowadzonej przez siostry Albertynki w Wejherowie ul. Kopernika. Wspólna wyprawa przyczyniła się do integracji środowiska lokalnego i pogłębienia współpracy pomiędzy obiema świetlicami.

Na działania świetlicy w 2011 r. wydatkowano łącznie 34 576,48 zł, w tym:

- żywność 4 691,87 zł,
- wyposażenie, środki czystości i materiały biurowe 1.999,49 zł,
- wynagrodzenie pedagogów i psychologów wraz z pochodnymi 22.885,12 zł,
- czynsz 5.000,00 zł,

Od marca do listopada 2011r. osoby bezrobotne skierowane w ramach prac społecznie użytecznych przepracowały 794 godziny, za które łącznie wypłacono 5.750,90 zł.

W 2011r. do świetlicy środowiskowej łącznie uczęszczało 78 dzieci.

Wolontariusze przepracowali łącznie 66 godzin.

Współpraca z Powiatowym Urzędem Pracy

„Długotrwale bezrobotni - REAKTYWACJA” jest projektem współfinansowanym przez Unię Europejską ze środków Europejskiego Funduszu Społecznego w ramach Programu Operacyjnego Kapitał Ludzki, Priorytet VI Rynek pracy otwarty dla wszystkich, Działanie 6.1 Poprawa dostępu do zatrudnienia oraz wspieranie aktywności zawodowej w regionie, Poddziałanie 6.1.1 Wsparcie osób pozostających bez zatrudnienia na regionalnym rynku pracy. Projekt realizują w partnerstwie Powiatowy Urząd Pracy w Wejherowie i Miejski Ośrodek Pomocy Społecznej w

Wejherowie.

Głównym celem projektu jest podniesienie aktywności zawodowej oraz zdolności do zatrudnienia osób długotrwale bezrobotnych w ramach:

- doradztwa zawodowego
- bezpłatnych szkoleń
- staży po ukończeniu kursów.

Współpraca z Stowarzyszeniem Krzewienia Edukacji Finansowej w Wejherowie.

W ramach podpisanego porozumienia Stowarzyszenie oferuje zajęcia adresowane do różnych grup społecznych, na których uczą świadomie korzystać z kredytów, planować wydatki, gospodarować finansami itp. Zorganizowano zajęcia edukacyjne dla seniorów oraz klientów MOPS – beneficjentów projektu systemowego. W dwóch spotkaniach łącznie wzięło udział 25 osób.

Współpraca z Poradnią Psychologiczno - Pedagogiczną w Wejherowie.

W ramach współpracy klienci MOPS otrzymali możliwość uczestnictwa w szkole dla rodziców, prowadzonej przez pedagogów z Poradni . W zajęciach wzięło udział 14 osób – najczęściej młode matki, które wykazywały trudności w sprawowaniu funkcji opiekuńczo-wychowawczych.

Współpraca z Polskim Komitetem Pomocy Społecznej w Wejherowie.

W ramach współpracy z PKPS trzykrotnie sfinansowano transport żywności dla podopiecznych Ośrodka. Na podstawie talonu wystawionego przez pracownika socjalnego rodzina otrzymywała zapas żywności w postaci mleka, gotowych zup, kaszy, makaronów, mąki, gotowych dań typu kasz z gulaszem lub warzywami i in.

Ogółem sprowadzono 13 049,60 kg różnych produktów, pomoc odebrało ok.1.050 rodzin.

Współpraca z Caritas

Organizacja spotkania wigilijnego dla osób bezdomnych i samotnych z terenu miasta Wejherowa. Spotkanie odbyło się 23 grudnia 2011r. w sali Klasztoru Ojców Franciszkanów w Wejherowie ul. Reformatorów 19 . W spotkaniu wzięło udział 95 osób będących klientami Ośrodka i Caritas. Pracownicy MOPS jak co roku wzięli udział w pracach przygotowawczych do spotkania, w trakcie jego trwania i pracach porządkowym po uroczystości.

Po spotkaniu wigilijnym każdy klient otrzymał paczkę świąteczną zakupioną ze środków MOPS.

Łącznie zakupiono 184 paczki dla osób dorosłych (koszt jednej paczki dla osoby dorosłej –

22,70zł), które rozdysponowano wśród klientów naszego Ośrodka.

Paczki wydano za potwierdzeniem na spotkaniu wigilijnym i w siedzibie Ośrodka. W Ośrodku wydano paczki przeznaczone dla osób niepełnosprawnych, które nie mogą uczestniczyć w spotkaniu ze względu na występujące schorzenia.

Organizacja spotkania Mikołajkowego dla dzieci.

Spotkanie mikołajkowe odbyło się 21 grudnia 2011r. w sali udostępnionej przez Parafię Chrystusa Króla ul. Narutowicza 1. Na spotkanie przybyli rodzice (klienci MOPS) wraz z dziećmi. Dla dzieci zorganizowano wspólne gry, zabawy i konkursy z udziałem Mikołaja, który rozdawał drobne prezenty i nagrody zakupione ze środków MOPS.

W spotkaniu mikołajkowym łącznie wzięło udział 87 dzieci. Po uroczystości każde z dzieci otrzymało paczkę świąteczną. Zakupiono 111 paczek dla dzieci (koszt jednej – 22,90 zł). Paczki wydano za potwierdzeniem na spotkaniu mikołajkowym i w siedzibie Ośrodka. W Ośrodku wydano paczki przeznaczone dla dzieci niepełnosprawnych, które nie mogą uczestniczyć w spotkaniu mikołajkowym ze względu na schorzenia.

Projekt „W drodze do pracy”

Projekt Systemowy „W drodze do pracy” współfinansowany ze środków Europejskiego Funduszu Społecznego w ramach Programu Operacyjnego Kapitał Ludzki w ramach Priorytetu 7, Działania 7.1, Poddziałania 7.1.1 realizowany jest przez Miejski Ośrodek Pomocy Społecznej od 2008 roku. Zakończenie przewiduje się z końcem 2013 r.

Z projektu „W drodze do pracy” korzystają niepracujący klienci Miejskiego Ośrodka Pomocy Społecznej w Wejherowie a w szczególności:

- osoby długotrwale bezrobotne,
- osoby bierne zawodowo,
- osoby niepełnosprawne,
- osoby po zwolnieniu z zakładu karnego lub innej placówki penitencjarnej (do 1 roku od jej opuszczenia),
- osoby bezdomne,
- osoby nieaktywne zawodowo z uwagi na opiekę nad dziećmi lub innym i osobami zależnymi,
- osoby uzależnione, poddające się procesowi leczenia lub po jego zakończeniu w okresie do 1 roku od jego ukończenia.

Celem głównym projektu jest aktywizacja społeczna i zawodowa w./w jako osób najbardziej zagrożonych wykluczeniem społecznym.

W projekcie systemowym podstawą pracy są kontrakty socjalne. W ramach kontraktu, beneficjenci mogą skorzystać z czterech narzędzi aktywnej integracji:

- w celu aktywizacji zawodowej - uczestnictwo w zajęciach Klubu Integracji Społecznej, skorzystanie z usług doradcy zawodowego, sfinansowanie dojazdów na zajęcia, ubezpieczenie zdrowotne,
- w celu aktywizacji edukacyjnej - sfinansowanie zajęć szkolnych związanych z uzupełnieniem wykształcenia na poziomie podstawowym, gimnazjalnym lub ponadgimnazjalnym, sfinansowanie kursów zawodowych i innych zajęć podnoszących kompetencje i umiejętności zawodowe,
- w celu aktywizacji zdrowotnej - sfinansowanie badań lekarskich niezbędnych do podjęcia pracy, umożliwienie odbycia terapii psychologicznej, indywidualnie i dla rodzin, sfinansowanie terapii odwykowej,
- dla aktywizacji społecznej - umożliwienie uczestnictwa w ośrodkach dziennego wsparcia, możliwość uczestniczenia w treningach kompetencji umiejętności społecznych, poradnictwo specjalistyczne (zawodowe, psychologiczne, socjalne, prawne).

Od stycznia 2011 objęto kontraktami łącznie 34 beneficjentów (29 kobiety, 5 mężczyzn). Według stanu na dzień 31.12.2011r. prace podjęło 7 osób objętych działaniami aktywizacji społecznej i zawodowej.

Wszyscy beneficjenci odbyli spotkania z doradcą zawodowym, podczas których zostały wytyczone dla nich indywidualne ścieżki rozwoju zawodowego.

29 kobiet i 5 mężczyzn w ramach kontraktu socjalnego zostało skierowanych na zajęcia Klubu Integracji Społecznej, gdzie odbywały się spotkania z psychologiem i doradcą zawodowym.

Kursy zawodowe ukończyło łącznie 28 beneficjentów (24 kobiety, 4 mężczyzn), 2 beneficjentów podjęło naukę w szkole ponadgimnazjalnej

Z kart oceny beneficjenta wynika, iż u większości osób zwiększyła się umiejętność poruszania na rynku pracy, wzrosła wiara we własne siły i możliwości oraz zwiększyły się zdolności komunikacyjne. Większość beneficjentów nabyła umiejętność poprawnego pisania CV oraz listu motywacyjnego.

Wszystkie prowadzone w ramach projektu działania prowadzone były z poszanowaniem polityki równości płci. Projekt w całości szanuje rację zarówno kobiet jak i mężczyzn na każdym poziomie działania.

Kwota dofinansowania projektu w roku 2011 – 332.765,52 zł.

Kwota dofinansowania od początku realizacji projektu – 1.190.203,zł

Projekt „CIS w Bojanie dla powiatu”

Ośrodek był partnerem projektu współfinansowanego ze środków Europejskiego Funduszu Społecznego, którego celem była reintegracja społeczna i zawodowa długotrwale bezrobotnych mieszkańców powiatu.

Efektom partnerstwa była możliwość udziału bezrobotnych klientów Ośrodka w wielomiesięcznych zajęciach przygotowujących ich do wejścia na otwarty rynek pracy. W 2011 r. w projekcie wzięło udział 17 mieszkańców Wejherowa, Projekt zakończył się 30 września 2011r.

Projekt „Asystent Rodziny”.

W październiku i listopadzie 2010 r. MOPS przyjął na staż z Powiatowego Urzędu Pracy osoby przeszkolone w ramach odpowiedniego kursu do pełnienia funkcji asystentów rodzin.

Osoby te odbywały staż do końca kwietnia 2011r.

Z pomocy asystenta korzystało 10 rodzin.

Był to rodziny, w których dominowały przede wszystkim problemy związane z bezradnością w sprawach opiekuńczo wychowawczych.

Projekt „Rewitalizacja przestrzeni publicznej śródmieścia Wejherowa”

Klub Integracji Społecznej *Wałowa* rozpoczął swoją działalność w październiku 2010r. Utworzony został w ramach projektu „Rewitalizacja Przestrzeni Publicznej Śródmieścia Wejherowa” współfinansowanego przez Unię Europejską w ramach Europejskiego Funduszu Rozwoju Regionalnego oraz z budżetu państwa.

Podczas rocznej działalności Klub Integracji Społecznej *Wałowa* zorganizował między innymi:

- zajęcia Grupy Zabawowej dla dzieci w wieku 3-6 lat,
- zajęcia Świetlicy środowiskową dla dzieci w wieku 7 – 13 lat,
- Rodzinny Festyn integracyjny dla mieszkańców Śródmieścia Wejherowa pod nazwą „Maj na Wałowej”,
- warsztaty fotograficzne połączone z konkursem fotografii: „Tu zaszła zmiana”,
- cykliczny program „Uczyć się warto”, podczas którego organizowano darmowe wykłady na tematy zaproponowane przez mieszkańców,
- „Szkołę dla rodziców” - cykliczne szkolenia dla rodziców rewitalizowanego obszaru, związane z tematyką opiekuńczo-wychowawczą,
- wycieczki dla dzieci z Grupy Świetlicowej.

Dodatkowo w trakcie trwania projektu realizowano działania rozszerzające aktywność

Klubu:

- program Włóczykij – piesze wycieczki turystyczno-edukacyjne organizowane w okresie wakacji po okolicach Wejherowa,
- klub komiksowy prowadzony przez p. Tomasza Meringa, gdzie dzieci uczyły się tworzyć komiksy, które miały okazję prezentować między innymi na konkursie komiksowym,
- zajęcia artystyczne prowadzone przez p. Ilonę Klein-Tragier, w trakcie których dzieci poznawały metody i techniki wykonywania prac plastycznych, tworząc tym samym swoje dzieła na wystawę,
- darmowe lekcje języka angielskiego prowadzone przez Mr. Charles Chansen (native speaker), dzięki którym dzieci poznawały i doskonaliły znajomości językowe,
- wykład dotyczący bezpieczeństwa prowadzony przez policjanta z Komendy Miejskiej w Wejherowie, mające na celu przybliżenie najmłodszym bezpiecznych postaw i unikania sytuacji zagrażających.

Głównym celem działania Klubu Integracji Społecznej *Wałowa* było:

- budowanie wspólnoty wśród mieszkańców,
- wspieranie i rozbudzenie aktywności społecznej,
- przeciwdziałanie marginalizacji i wykluczeniu.

Cele główne wzbogacone zostały o cele szczegółowe:

- prowadzenie pracy socjalnej z każdą osobą/rodziną zmotywowaną do zmiany swojej sytuacji,
- stworzenie KIS *Wałowa* dla mieszkańców rejonu objętego wsparciem,
- zapewnienie dzieciom do lat 6 możliwości uczestnictwa w grupie zabawowej,
- stworzenie świetlicy dla dzieci od 7 do 13 lat,
- podnoszenie poziomu wiedzy mieszkańców objętych wsparciem,
- umożliwienie alternatywnego spędzania wolnego czasu,
- wyrównanie szans edukacyjnych dzieci,
- integracja różnych środowisk społecznych z obszaru objętego wsparciem,
- aktywacja społeczna mieszkańców zdegradowanego obszaru.
- Grupa Zabawowa oraz Świetlicowa zaczęły funkcjonować od listopada 2010r. do września 2011r.

Z działań Klubu skorzystało łącznie około 360 osób:

1. W warsztatach z cyklu *Uczyć się warto* brało udział 60 osób. Przeprowadzono następujące prelekcje:
 - Jak pomóc dziecku z trudnościami w uczeniu się? Czyli warsztat pracy z dzieckiem z dysleksją.
 - Wsparcie dla opiekunów osób w podeszłym wieku z zaburzeniami pamięci.
 - Nasze dziecko mówi poprawnie – o wadach wymowy wśród dzieci w wieku przedszkolnym.
 - Podatki – nasze prawa i obowiązki.
 - Dziecko, a domowy komputer.
 - „Namaluj swój świat...” (plenerowe warsztaty malarskie).
 - Zakłęte koło uzależnień. Co mogę zrobić, by ochronić moje dziecko?
 - Naucz mnie samodzielności: praktyczne ćwiczenia dla Twojego dziecka, które zapewnią mu lepszy start.
 - Jak rozmawiać z dziećmi na tzw. trudne tematy?
 - Pułapka kredytów. Jak planować domowy budżet?
2. W ramach Grupy Zabawowej uczestniczyło 34 dzieci w wieku od 3 do 6 lat. Z Grupy Świetlicowej skorzystało 46 dzieci w wieku od lat 7 do 13 lat. Grupa Świetlicowa w ramach swojej działalności organizowała wyjazdy edukacyjno-turystyczne w tym:
 - wyjazdy do kina
 - lodowisko,
 - Aquapark,
 - wyjazd edukacyjny do Parku Naukowo-Technologicznego w Gdyni,
 - zwiedzanie Muzeum Marynarki w Gdyni,
 - wyjazd do ZOO w Gdańsku,
 - rejs tramwajem wodnym z Gdyni na Hel,
 - wycieczka całonocna do Parku Dinozaurów w Łebie,
 - wycieczka na plażę do Karwi,
 - wyjścia do parku wejherowskiego.
3. W festynie *Maj na Wałowej* brało udział około 200 osób, w tym zarówno dzieci, ich rodzice, dziadkowie oraz sąsiedzi.
4. W zorganizowanych zajęciach Szkoły dla rodziców uczestniczyło 20 rodziców. W trakcie zajęć rodzice uczyli się między innymi o:
 - przyjmowaniu i konsekwencji różnych ról rodzicielskich,
 - metodach rozwiązywania problemów,

- uczeniu dziecka samodzielności,
- nazywaniu i wyrażaniu uczuć,
- zachęcaniu dziecka do współpracy,
- stosowaniu adekwatnej do czynu, wychowawczej kary (z całkowitym wykluczeniem kar cielesnych).

Potrzebujące rodziny zamieszkujące teren rewitalizowany korzystały ze wsparcia pracowników socjalnych. Prowadzona była zintensyfikowana praca socjalna, szczególnie w środowiskach szczególnie zagrożonych wykluczeniem społecznym. Wiedza pracowników socjalnych z rejonów objętych rewitalizacją pozwoliła skierować ofertę KIS „Wałowa” do osób szczególnie wymagających tego typu wsparcia. Pracownicy socjalni pełnili dyżury w siedzibie KIS Wałowa w pierwszym kwartale trwania projektu. Następnie, aby zapewnić szerszą pomoc i dostęp do całościowego wsparcia dyżury zostały przeniesione do budynku MOPS Wejherowo, przy ul. Kusocińskiego 17. Przeprowadzane były wywiady środowiskowe w celu dopasowania jak najlepszej pomocy rodzinie, stworzenia planu pracy oraz dalszego nadzorowania postępów. Kilka rodzin skorzystało także z konsultacji psychologicznych, terapii rodzinnych oraz konsultacji prawnych. Łączna ilość rodzin korzystających z pomocy pracowników socjalnych wyniosła 30 rodzin.

Projekt został zakończony we wrześniu, na realizację w 2011 r. wydano 111.131,91 zł.

Projekt Instytutu Spraw Społecznych

Ośrodek uczestniczy w ogólnopolskim projekcie „Tworzenie i rozwijanie standardów usług pomocy i integracji społecznej”, który jest realizowany w ramach działania 1.2 Wsparcie systemowe instytucji integracji i pomocy społecznej, Priorytet I Zatrudnienie i integracja społeczna - Programu Operacyjnego Kapitał Ludzki ,współfinansowany przez Unię Europejską w ramach Europejskiego Funduszu Społecznego.

Liderem projektu jest Centrum Rozwoju Zasobów Ludzkich

Centrum Wspierania Aktywności Lokalnej CAL oraz Instytut Spraw Publicznych realizują zadanie, którego celem jest wypracowanie innowacyjnego standardu środowiskowej pracy socjalnej – organizowania społeczności lokalnej. MOPS realizuje działania środowiskowe, pobudzające społeczną aktywność w zaspokajaniu niezbędnych potrzeb życiowych.

Wejherowski program pilotażowy wspierania rodzin zagrożonych eksmisją z lokalu z powodu niepłacenia czynszu „Zdążyć przed komornikiem”.

Ośrodek we współpracy z Wejherowskim Zarządem Nieruchomości Komunalnych wdrożył pilotażowy program umożliwiający spłatę zadłużenia osobom w trudnej sytuacji materialnej i życiowej poprzez odpracowanie należności z tytułu nie opłacenia czynszu w zasobach komunalnych w formie świadczenia pracy na rzecz Miasta. Beneficjenci Programu wykonują drobne prace remontowe, prace porządkowe, pracują przy pielęgnacji zieleni, wykonują pomocnicze prace administracyjne.

Z szansy odpracowania zadłużenia skorzystało 10 mieszkańców Wejherowa, z konsultacji w tej sprawie skorzystało ok 50 osób.

Zespół Interdyscyplinarny ds przeciwdziałanie przemocy w rodzinie.

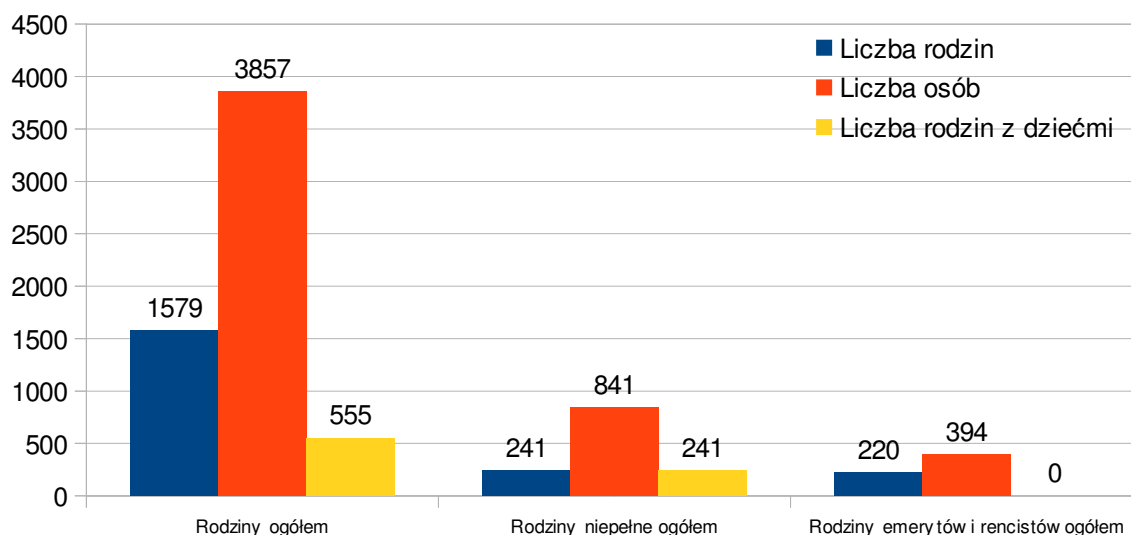
Zespół został powołany Zarządzeniem Prezydenta Miasta Wejherowa Nr 70/2011 z dnia 9 maja 2011.

W skład Zespołu wchodzi przedstawiciele instytucji wymienionych w Uchwale Rady Miasta Wejherowa Nr VIk/V49/2011 z dnia 28 lutego 2011.tj między innymi przedstawiciele oświaty, służby zdrowia, policji, organizacji pozarządowych.

Jego celem jest realizacja „Miejskiego programu przeciwdziałania przemocy w rodzinie na lata 2011-2014”. Zespół odbył 4 posiedzenia w ciągu roku. Wszyscy członkowie Zespołu wzięli udział w szkoleniach przygotowujących ich do pracy.

W ramach procedury Niebieskiej Karty udzielono pomocy 12 rodzinom.

Charakterystyka rodzin objętych pomocą



Z pomocy Ośrodka w 2011 korzystało 1579 rodzin.

Wśród nich jest 220 rodzin emerytów i rencistów,

241 rodzin niepełnych,

555 rodzin z dziećmi,

482 rodzin gdzie jest od 1 do 3 dzieci,

73 rodzin wielodzietnych (od 4 do 7 dzieci).

756 osób samotnych

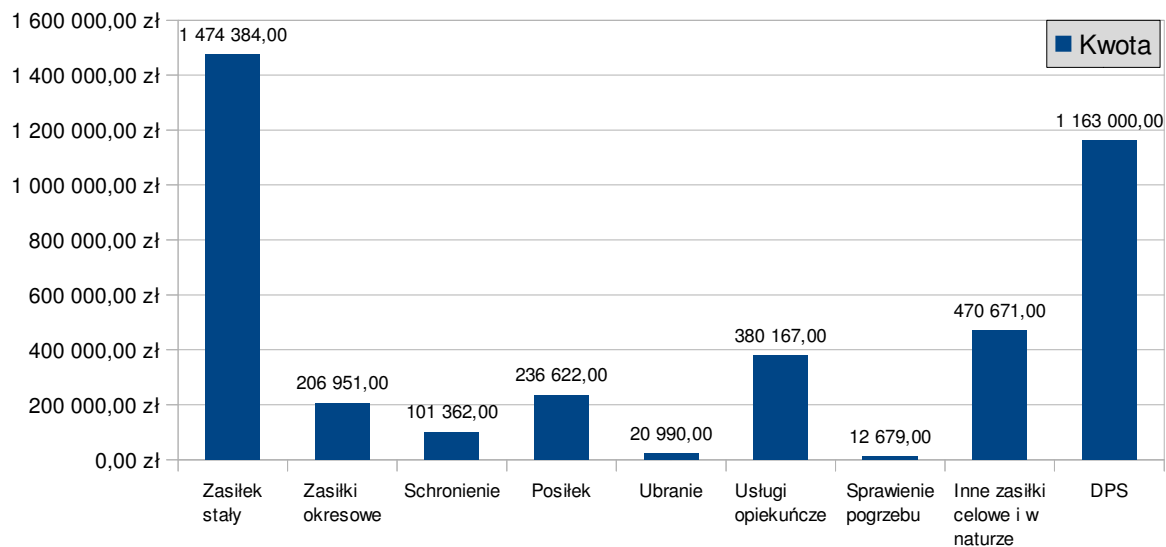
We wszystkich tych rodzinach panuje niedostatek, ale 926 rodzin nie osiąga minimum socjalnego. Żyją w skrajnym ubóstwie, najczęściej są już zmarginalizowane, uzależnione od pomocy społecznej, roszczeniowe.

Dominującymi problemami wśród osób i rodzin korzystających ze wsparcia Ośrodka są: długotrwała lub ciężka choroba, niepełnosprawność, bezrobocie, które występujące często łącznie z innymi dysfunkcjami.

Postawy życiowe są dziedziczone z pokolenia na pokolenie.

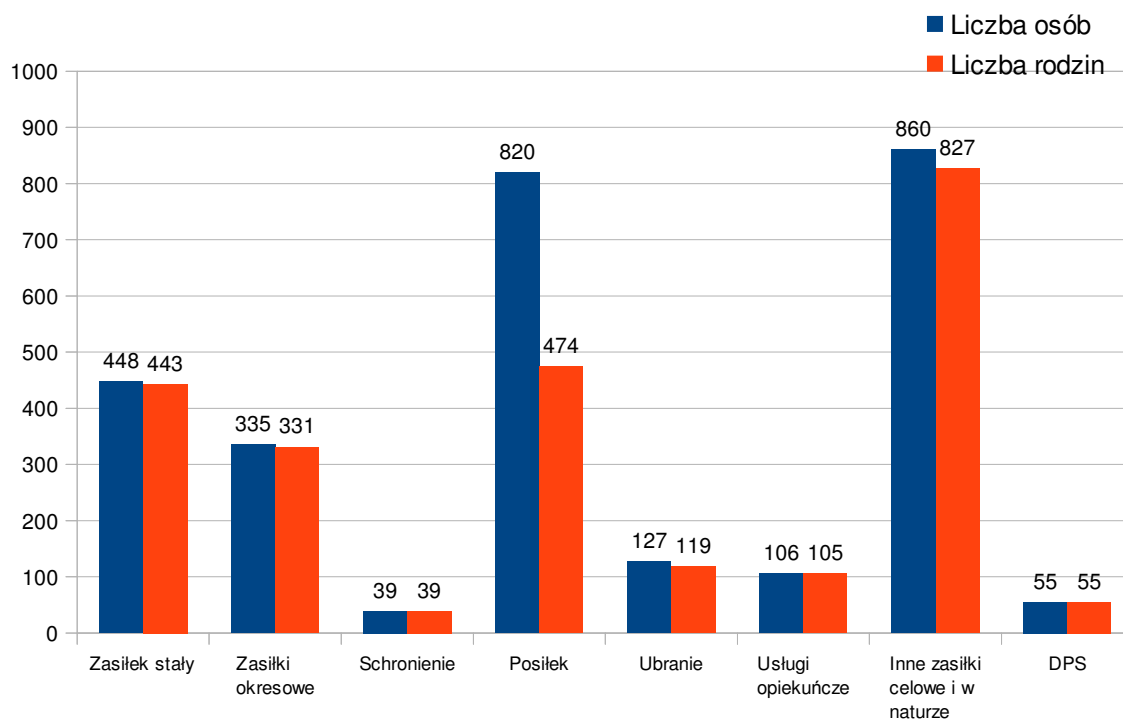
Nieskuteczne wobec nich są działania aktywizujące społecznie lub zawodowo.

Często w tych rodzinach obserwuje się bezradność w sprawach opiekuńczo-wychowawczych.



Górny wykres przedstawia kwoty wydatkowane na poszczególne świadczenia – zadania własne gminy. Dolny - liczbę osób i rodzin, które ze świadczeń korzystają

Największe wydatki generuje 55 osób umieszczonych w DPS



Świadczenia rodzinne i Fundusz Alimentacyjny

Dział Świadczeń Rodzinnych realizuje zadanie zlecone, które obejmuje przyznawanie i wypłacanie świadczeń rodzinnych zgodnie z ustawą z dnia 28 listopada 2003r. o świadczeniach rodzinnych (tekst jednolity: Dz. U. z 2006r nr 139 poz. 992 ze zmianami) oraz ustawą z dnia 7 września 2007r. o pomocy osobom uprawnionym do alimentów (tekst jednolity Dz. U. z 2009r. Nr 1 poz.7 ze zmianami).

Dział Świadczeń Rodzinnych od 1.05.2004 do 31.12.2011 zarejestrował 11.036 świadczeniobiorców.

W 2011 roku Dział Świadczeń Rodzinnych przyjął:

- od I - X 2011 roku – 3296 osób na okres zasiłkowy 2010/2011 oraz
- od VIII - XII 2011 roku – 2771 osoby na okres zasiłkowy 2010/2011.

W/w. osoby w zależności od rodzaju świadczeń, o które się ubiegały składały po kilka wniosków (od 1 – 4 wniosków tj. wniosek o ustalenie prawa do zasiłku rodzinnego i dodatków, świadczenia pielęgnacyjnego, zasiłku pielęgnacyjnego i świadczenia z funduszu alimentacyjnego).

Wydatki na świadczenia rodzinne i fundusz alimentacyjny przedstawiały się następująco:

<i>Lp.</i>	<i>Rodzaj świadczenia</i>	<i>Kwota w zł.</i>	<i>Ilość świadczeń</i>
1	Zasiłki rodzinne	3.330.502	39.484
	Dodatki do zasiłków rodzinnych		
2	z tego z tytułu:	2.373.811	16.579
2a	Urodzenia dziecka	236.000	236
2b	Opieki nad dzieckiem w okresie korzystania z urlopu wychowawczego	794.411	2.036
2c	Samotnego wychowywania dziecka	377.100	371
2d	Kształcenia i rehabilitacji dziecka niepełnosprawnego do 5 roku życia	22.260	371
2e	Kształcenia i rehabilitacji dziecka niepełnosprawnego powyżej 5 roku życia	121.040	1.513
2f	Rozpoczęcia roku szkolnego	221.800	2.218

<i>Lp.</i>	<i>Rodzaj świadczenia</i>	<i>Kwota w zł.</i>	<i>Ilość świadczeń</i>
2g	Na pokrycie wydatków związanych z zamieszkaniem w miejscowości, w której znajduje się szkoła (internat,bursa)	6.840	76
2h	Na pokrycie wydatków związanych z dojazdem do miejscowości, w której znajduje się szkoła	69.800	1.396
2.01.2012	Wychowywania dziecka w rodzinie wielodzietnej	524.560	6.557
3	Świadczenia opiekuńcze z tego:	6.216.945	35.435
3a	Zasiłki pielęgnacyjne	5.086.332	33.244
3b	Świadczenia pielęgnacyjne	1.130.613	2.191
4	Jednorazowa zapomoga z tytułu urodzenia dziecka (tzw.becikowe)	711.00	711
	Razem:	12.632.258	92.209

Fundusz alimentacyjny

Fundusz alimentacyjny stanowi system wspierania osób uprawnionych do alimentów na podstawie tytułu wykonawczego- środkami finansowymi z budżetu państwa.

Prawo do świadczenia z FA mają rodziny, w których dochód w przeliczeniu na osobę nie przekracza 725 zł netto.

Ze świadczeń tych w 2011 roku skorzystało 445 klientów i 656 dzieci.

Wydatkowano na ten cel kwotę - 2.488.845, zł (6.914 świadczeń).

Postępowanie wobec dłużników alimentacyjnych.

Dłużników alimentacyjnych zobowiązanych do zwrotu należności z tyt. wypłaconych świadczeń alimentacyjnych zarejestrowano 757 oraz 151, których wierzycielki mieszkają na terenie innej gminy.

Zarejestrowano wpłaty od 202 dłużników alimentacyjnych w kwocie 377.923,97 zł (zwrot wypłaconych zaliczek alimentacyjnych na kwotę 43.099,46 zł i zwrot wypłaconych świadczeń z funduszu alimentacyjnego na kwotę 334.824,51 zł).

W okresie od 1.01.2011 - 31.12.2011 wypłacono 2.488.845,00zł świadczeń z funduszu alimentacyjnego, a dłużnicy alimentacyjni zwrócili kwotę 334.824,51 zł.

W wyniku złożonych wniosków Dział wydał 5.834 decyzji administracyjnych.

W 2011r. zarejestrowano 161 osób zobowiązanych do zwrotu nienależnie pobranych świadczeń w związku z niezgłaszaniem zmian w sytuacji rodzinnej i dochodowej świadczeniobiorców. Z listy – 161 osób zobowiązanych do zwrotu pozostało 55 osób, które jeszcze nie spłaciły swojego zadłużenia.

W 2011r. w wyniku nienależnie pobranych świadczeń rodzinnych tut. Dział odzyskał 110.891,00 zł, z czego odprowadzono kwotę 91.252,00zł do budżetu państwa, jako świadczenia nienależnie pobrane za lata ubiegłe.

W 2011r. Dział Świadczeń Rodzinnych i Funduszu Alimentacyjnego średnio w poszczególnych miesiącach wypłacał świadczenia rodzinne dla 4.193 świadczeniobiorców i 445 osobom pobierającym świadczenia z funduszu alimentacyjnego.

Od świadczeń pielęgnacyjnych odprowadzane są składki na ubezpieczenie społeczne i zdrowotne.

W roku 2011 odprowadzono składki dla 185 osób. W 2011 roku była to kwota 225.720,00 zł.

Prowadzone są również sprawy świadczeniobiorców w Zakładzie Ubezpieczeń Społecznych związane z kapitałem początkowym osób pobierających świadczenia pielęgnacyjne w związku z opieką nad osobą niepełnosprawną. Od okresu zatrudnienia uzależnione są składki na ubezpieczenie społeczne.

W 2011 roku wypłacono na świadczenia rodzinne 12.632.258,00 zł i 2.488.845 ,00 zł na świadczenia z funduszu alimentacyjnego tj. 1.260.092, 00 zł średnio w miesiącu.

Ośrodek Pomocy Społecznej

Na utrzymanie Ośrodka wydatkowano łącznie 1 718.990,26 zł -

w tym ze środków gminy 1 432.900,26 zł. -

Zadania Ośrodka realizowane były przez wyspecjalizowaną kadrę pracowników posiadających wymagane wykształcenie na zajmowanym stanowisku pracy.

Ośrodek zatrudniał w 2011 r. 44 pracowników, w tym 6 pracowników całkowicie finansowanych ze środków Europejskiego Funduszu Społecznego,realizujących projekt „W drodze do pracy”

Pracę terenową 14 pracowników socjalnych obsługiwała sekcja świadczeń licząca 2 pracowników

W Dziale Świadczeń Rodzinnych pracowało 6 urzędników.

W Funduszu Alimentacyjnym 3 osoby.

11 osób zatrudnionych jest w administracji.

4 pracowników socjalnych pracowało na innych stanowiskach pracy związanych z realizacją zadań pomocy społecznej- przy realizacji projektu systemowego, w KIS oraz Klubie seniora.

Na częściach etatu zatrudniano psychologa oraz prawnika

W ciągu roku zatrudniano także 2 osoby na umowę cywilno-prawną w dziale świadczeń rodzinnych oraz pięć osób skierowanych przez urząd pracy celem odbycia stażu zawodowego (4 osoby, jako asystenci rodzin – do IV.2011r, 1 osoba w dziale świadczeń rodzinnych).

Z uwagi na konieczność doskonalenia zawodowego pracownicy administracji uczestniczyli w szkoleniach i kursach specjalistycznych, pracownicy merytoryczni - socjalni uczestniczyli w konferencjach, szkoleniach a także kończyli specjalizacje w zawodzie pracownika socjalnego.

Wnioski /Potrzeby

1. MOPS obok zadań własnych, zleconych i powierzonych realizuje zapisy Strategii Rozwiązywania Problemów Społecznych w Wejherowie na lata 2006-2012. W roku 2011r. szczególny nacisk został nadal położony na pomoc osobom bezrobotnym. Skutecznie kontynuowano czwartą edycję projektu systemowego „W drodze do pracy” realizowanego przy pomocy środków Europejskiego Funduszu Społecznego.
2. W celu zwiększenia skuteczności prowadzonej pracy socjalnej z osobami i rodzinami, które mają obowiązek współdziałania w rozwiązywaniu ich trudnej sytuacji życiowej podpisywane są kontrakty socjalne. Kontrakty te stanowią nierozzerwalny element systemu pracy socjalnej, szczególnie dotyczy to beneficjentów projektu systemowego. Liczba podpisanych kontraktów socjalnych rokrocznie zwiększa się.
3. Wyraźnie wzrasta liczba zasiłków stałych -oznacza to coraz większą liczbę osób będących praktycznie na całkowitym utrzymaniu Ośrodka.
4. Ośrodek realizuje program pracy z osobami bezdomnymi, jednak liczba osób bezdomnych wzrasta rokrocznie. Pojawiają się nowi bezdomni, niestety także młodzi ludzie,niemal zawsze uzależnieni od alkoholu. Wzrasta kwota przeznaczona na zapewnienie im schronienia. Schroniska, z którymi Ośrodek współpracuje informują o ograniczanej z roku na rok liczbie miejsc dla bezdomnych z Wejherowa.
5. Nadal systematycznie rośnie liczba osób wymagających całodobowej opieki. Co tydzień zgłaszają się 2-3 rodziny, które szukają pomocy dla ciężko chorych,wymagających całodobowej opieki bliskich. Kolejka osób oczekujących na przyjęcie do całodobowej placówki w stosunku do roku 2010 wyraźnie zwiększyła się.(na liście jest ponad 40 osób). Wzrastające koszty utrzymania klientów jak i rosnąca liczba osób umieszczonych w placówkach znacznie obciążają budżet ośrodka. Wpływ na wzrost ponoszonych przez gminę wydatków ma również sytuacja dochodowa osób umieszczanych w DPS, albowiem wysokość dochodów, jakimi dysponują potencjalni klienci jest coraz to niższa.